



# Haftalık İnfluenza (Grip) Sürveyans Raporu

Ekim 2018

## ÖZET

### 2018/40. Hafta (1 – 7 Ekim 2018)

Ülkemizde 2018 yılı 40. hafta çalışılan Sentinel Grip Benzeri Hastalık (GBH/ILI) sürveyans numunelerinde influenza pozitifliği % 1,8 saptanmıştır. Çalışılan 56 sentinel numunede 1 influenza A (H3N2) virüsü tespit edilmiştir. (tablo 1).

Çalışılan Sentinel Ağır Akut Solunum Yolu Enfeksiyonları (SARI) sürveyans numunelerinde (21 numune) influenza pozitifliği saptanmamıştır. Diğer solunum yolu virüsleri pozitiflik yüzdesi % 52,4 saptanmıştır. Diğer solunum yolu virüsleri arasında en çok saptanan rhinovirüs olmuştur (tablo 3).

Çeşitli merkezlerden alınan non-sentinel influenza sürveyans numunelerinde (18 numune) influenza pozitifliği saptanmamıştır. Çalışılan numunelerin 16'sında diğer solunum yolu virüsleri pozitiflik yüzdesi % 56,3 saptanmıştır. Diğer solunum yolu virüsleri arasında en çok saptanan rhinovirüs olmuştur (tablo 5).

## AVRUPA

## 2018/40. Hafta (1 – 7 Ekim 2018)

İnfluenza aktivitesi Avrupa bölgesinde düşüktür. Sağlık kurumlarına solunum yolu hastalıkları nedeni ile başvuran bireylerde sporadik olarak influenza virüsleri tespit edilmiştir. İnfluenza A ve B virüslerinin her ikisi de tespit edilmiştir.

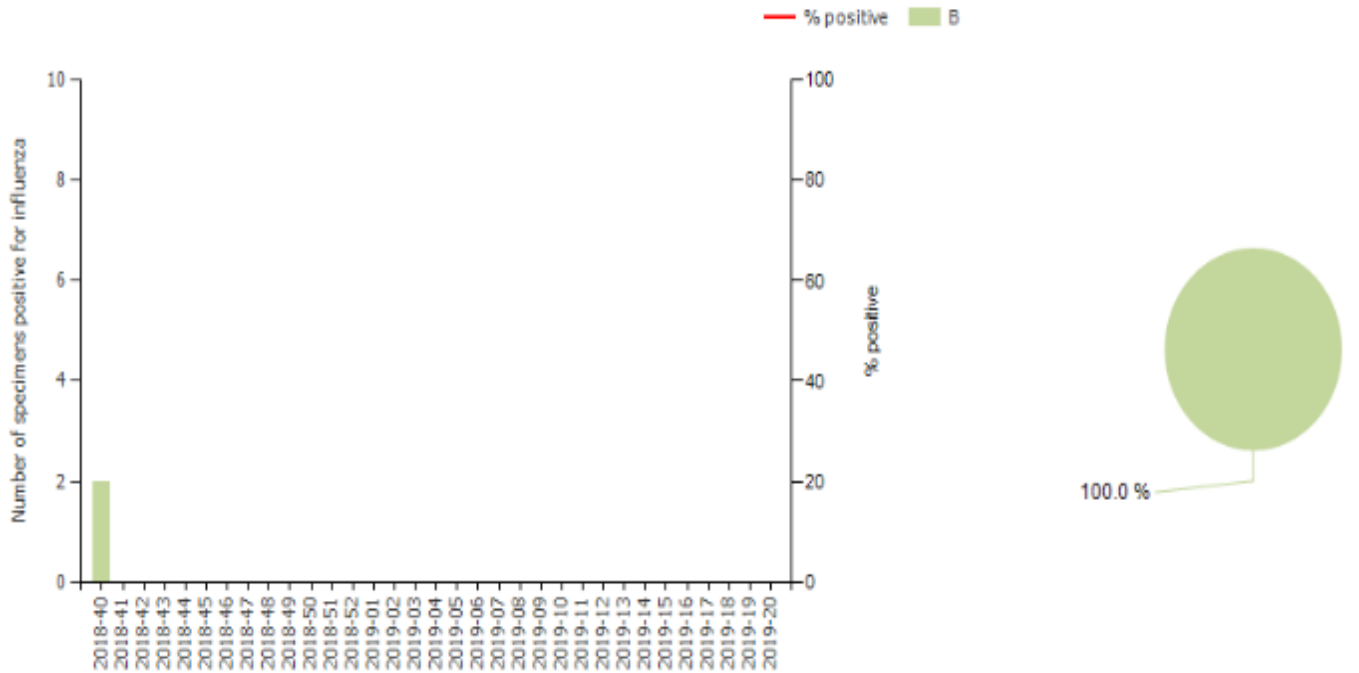
EuroMOMO'ya veri sağlayan 19 Avrupa Birliği ülkesinin ve bölgesinin verileri tüm nedenlere bağlı ölümlerin beklenen düzeyde olduğunu göstermektedir

## 2018/19 Sezonuna Genel Bakış

İnfluenza aktivitesi yılın bu dönemlerindeki gibi düşüktü.

DSÖ, 2018 yılında güney yarım kürede dolaşan A (H3N2) influenza virüslerinin farklılığından dolayı güney yarım küre için 2019 yılı influenza sezonunda kullanılacak mevsimsel grip aşısı içeriğindeki A (H3N2) bileşeninde bir değişiklik önermiştir. Bu A(H3N2) virüsü yakın zamanda dolaşan influenza A (H3N2) virüslerine karşı daha iyi koruma sağlamaktadır. Ayrıca kuzey yarım küre 2018-2019 üçlü aşısı içeriğinde yer alan hemaglutinin (HA) Δ162-163 amino asit delesyonları ile ortaya çıkmış olan influenza B / Victoria soyu eklenmiştir.

## 2018-19 İnfluenza Sezonu Sentinel Numunelerdeki İnfluenza Pozitiflik Yüzdesi ve İnfluenza Alt tipleri Sayısı, Avrupa



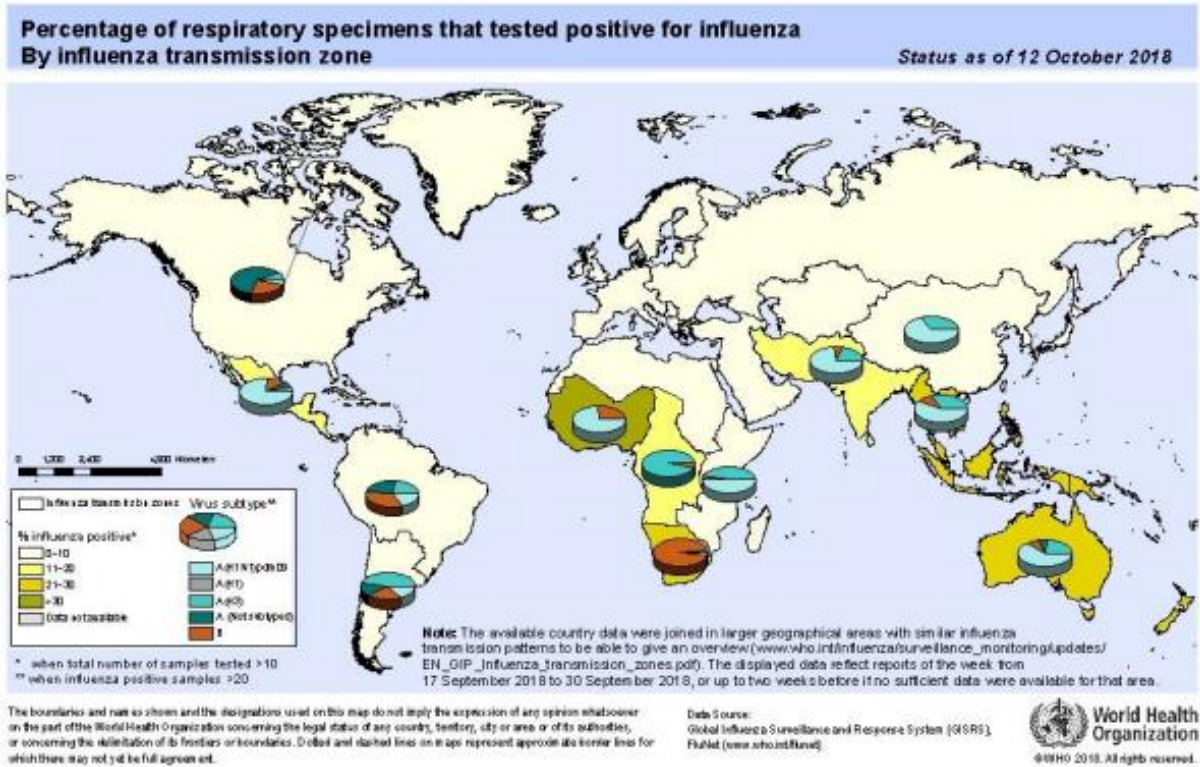
## DÜNYA

( 30 Eylül 2018 tarihine kadar olan verilere dayalı 15 Ekim 2018’de güncellenmiş bilgi)

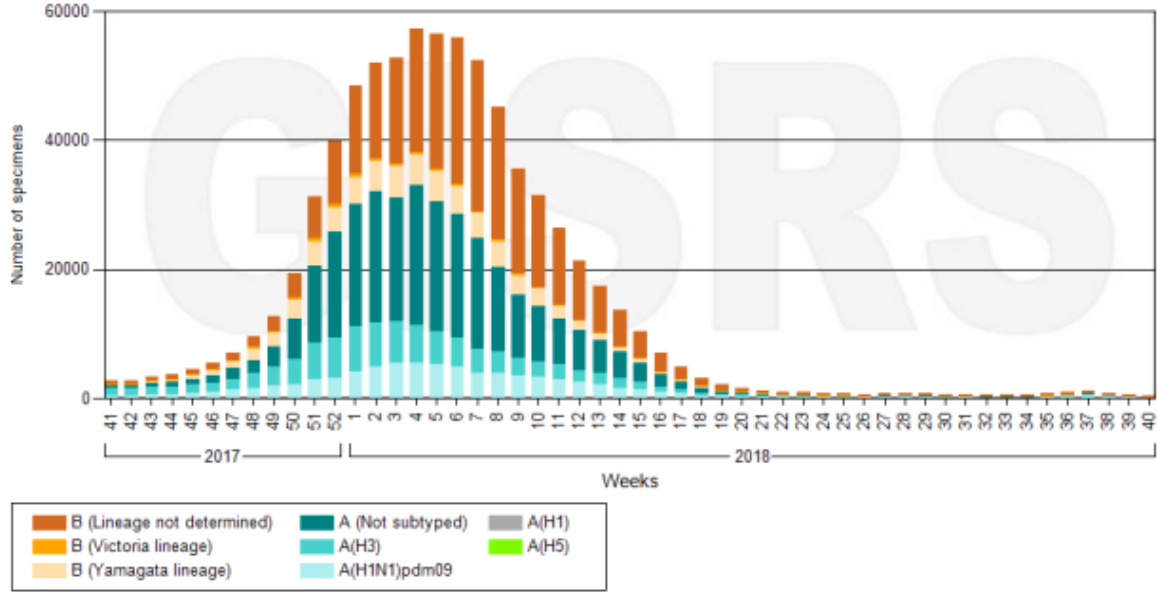
Güney yarım kürenin ılıman bölgelerinde influenza aktivitesinin genel olarak azaldığı görülmüştür, ancak influenza pozitiflik yüzdesi Güney Afrika’da artmıştır. Avustralya ve Yeni Zelanda’da influenza aktivitesi tüm sezon boyunca düşük seviyelerde ve hatta mevsimsel eşğin altında kalmıştır. Güney ve Güneydoğu Asya’nın bazı ülkelerinde artan influenza tespitleri bildirilmiştir. Kuzey yarım kürenin ılıman bölgesinde influenza aktivitesi mevsimsel düzeyde kalmıştır. İnfluenza A alt tipi dünya genelinde tespit edilen influenza virüslerinin çoğunu oluşturmuştur.

Ulusal İnfluenza Merkezleri (NICs; National Influenza Centres) ve diğer ulusal influenza laboratuvarlarından 17 – 30 Eylül 2018 tarihleri arasında FluNet’e 95 ülke, bölge veya alandan veri bildirilmiştir. DSÖ GISRS (Global Influenza Surveillance and Response System) laboratuvarlarında 58772’den fazla numune değerlendirilmiştir. İnfluenza virüsü, 2124 numunede tespit edilmiş olup, numunelerin % 84,2’sinde influenza A, % 15,8’inde influenza B virüsü saptanmıştır. İnfluenza A tespit edilenlerin % 74,0/1, influenza A (H1N1) pdm09, % 26,0’sı ise influenza A(H3N2) alt tipidir. İnfluenza B tespit edilenlerin % 49,0’unun B/Yamagata soyundan, % 51,0’inin ise B/Victoria soyundan olduğu bildirilmiştir.

## İnfluenza Bulaş Zonlarına Göre Solunum Numunelerindeki İnfluenza Pozitiflik Yüzdesi.



## Kuzey Yarım Kürede İnfluenza Alt Tiplerine Göre Pozitif Numune Sayısı.



Data source: FluNet ([www.who.int/flu-net](http://www.who.int/flu-net)). Global Influenza Surveillance and Response System (GISRS)  
Data generated on 11/10/2018

**2018-2019 İNFLUENZA SEZONU ÖNERİLEN GRİP AŞISI İÇERİĞİ**

Güney Yarımkürede 2018-2019 grip mevsiminde kullanılacak grip aşılarının bileşimi hakkında DSÖ Danışma ve Bilgilendirme Toplantısı 24-26 Eylül 2018'de ABD'de Atlanta'da yapılmıştır. [https://www.who.int/influenza/vaccines/virus/recommendations/201809\\_recommendation.pdf?ua=1](https://www.who.int/influenza/vaccines/virus/recommendations/201809_recommendation.pdf?ua=1) linkinden detaylı rapora ulaşabilirsiniz.

**Güney Yarımkürede 2018-2019 grip mevsiminde önerilen aşı içeriği;****Dörtlü(quadrivalan) aşı içeriği için;**

- A/Michigan/45/2015 (H1N1)pdm09 - benzeri virüs,
- A/Switzerland/8060/2017 (H3N2) - benzeri virüs,
- B/Colorado/06/2017-benzeri virüs (B/Victoria/2/87 soyu)
- B/Phuket/3073/2013-benzeri virüs (B/Yamagata/16/88 soyu) virüs önerilmiştir.

**Üçlü (trivalan) aşı içeriği için;**

- A/Michigan/45/2015 (H1N1)pdm09 - benzeri virüs,
- A/Switzerland/8060/2017 (H3N2) - benzeri virüs,
- B/Colorado/06/2017-benzeri virüs (B/Victoria/2/87 soyu) önerilmiştir.

Kuzey Yarımkürede 2018-2019 grip mevsiminde kullanılacak grip aşılarının bileşimi hakkında DSÖ Danışma ve Bilgilendirme Toplantısı 19-21 Şubat 2018'de yapılmıştır. Rapora [http://www.who.int/influenza/vaccines/virus/recommendations/2018\\_19\\_north/en](http://www.who.int/influenza/vaccines/virus/recommendations/2018_19_north/en) linkinden ulaşabilirsiniz;

**Kuzey Yarımkürede 2018-2019 grip mevsiminde önerilen aşı içeriği;****Dörtlü(quadrivalan) aşı içeriği için;**

- A/Michigan/45/2015 (H1N1)pdm09-benzeri virüs,
- A/Singapore/INFIMH-16-0019/2016 (H3N2)- benzeri virüs,
- B/Colorado/06/2017- benzeri virüs (B/Victoria/2/87 soyu),
- B/Phuket/3073/2013- benzeri virüs (B/Yamagata/16/88 soyu) önerilmiştir.

**Üçlü (trivalan) aşı içeriği için;**

- A/Michigan/45/2015 (H1N1)pdm09-benzeri virüs,
- A/Singapore/INFIMH-16-0019/2016 (H3N2)- benzeri virüs,
- B/Colorado/06/2017- benzeri virüs (B/Victoria/2/87 soyu) önerilmiştir.

**HAFTALIK İNFLUENZA (GRİP) SÜRVEYANS RAPORU**

Mevsimsel grip ülkemizde ve dünyada her yıl milyonlarca insanı etkilemekte, genel olarak bilindiğinden çok daha fazla sayıda hastane yatışlarına ve ölümlere neden olmaktadır. İnfluenza (grip), influenza virüsünün neden olduğu bir akut solunum yolu hastalığıdır ve dünyada yaygın olarak görülmektedir. İnfluenza klinik olarak, diğer etkenlerin neden olduğu akut solunum yolu enfeksiyonlarından ayırt edilememektedir. Grip genellikle 1-2 haftalık bir sürede tamamen iyileşmekte, ancak yaşlılar, çocuklar ve diğer riskli gruplarda ağır komplikasyonlarla seyredabilmektedir. Bunun yanı sıra ölümlere, ciddi iş gücü kayıplarına ve ekonomik kayıplara neden olabilmekte, epidemi ve pandemilerle seyredabilmektedir. Bu nedenlerle influenza hastalığının takip edilmesi önemlidir.

**Sentinel sürveyans**, belirlenmiş noktalardan sınırlı sayıda rutin olarak sistematik veri toplanmasını içerir. Bu sürveyans türü ile gerçek zamanlı ve etkin bir biçimde yüksek kalitede veri toplanabilmektedir.

**Sentinel İnfluenza Sürveyansı:****Neden Yapılıyor?**

İnfluenza sürveyansı kapsamında tüm dünyada olduğu gibi ülkemizde de sentinel sürveyans, 'İnfluenza Benzeri Hastalık Sürveyansı' biçiminde 2005 yılından bu yana sürdürülmektedir. Ancak ülkemizde sürdürülen influenza benzeri hastalık sürveyansının ağır/şiddetli influenza vakalarının takip edilmesi ve influenza nedeniyle hastaneye yatan ağır vakaların risk faktörleri ile ilgili bilgilerin toplanması açısından yetersiz olması nedeniyle Aralık 2015 tarihinden itibaren 'Ağır Akut Solunum Yolu Enfeksiyonları Sürveyansı' uygulanmaya başlanmıştır.

Genel olarak influenza sürveyansının amacı

- İnfluenza sezonunun başlangıç ve bitiş zamanını tespit etmek ve bunları izlemek,
- Dolaşımdaki virüs suşlarını tespit etmek,
- İnfluenza virüslerinin yapısında meydana gelebilecek değişiklikleri saptamak,
- Dolaşımda farklı bir virüs tipi var ise bu virüs tipini mümkün olduğu kadar erken tespit etmek,
- İnfluenza tedavisinde kullanılan antiviral ilaçlara karşı virüs direncini değerlendirmek,
- Mevsimsel grip için üretilen aşılarla kullanılacak olan virüs tiplerini belirlemek, etkili aşının zamanında güncellenmesini sağlamak için virüsün alt tiplerini veya yeni varyantlarını tanımlamak ve erken dönemde saptamak,
- Ağır/şiddetli influenza vakalarını değerlendirmek,
- İnfluenza nedeniyle hastaneye yatan ağır vakaların risk faktörlerini tespit ve takip etmek ve değerlendirmek
- Hastalığın şiddetini ve virüs suşları ile hastalık şiddeti arasındaki ilişkiyi belirlemek
- Mortalite açısından yüksek risk gruplarını saptamak, izlemek ve virüs suşları ile olan ilişkisini değerlendirmek,

- İnfluenza sezonu dışında ortaya çıkan beklenmedik influenza vakalarını ya da salgınlarını önceden saptamak,
- Yıl boyunca hastalığın seyrini takip etmektir.

Haftalık İnfluenza Sürveyans Raporu, bu sürveyansın haftalık sonuçları ile birlikte ülkemiz ve dünyadaki son durumu özetleyen bir rapordur.

#### **Nasıl Yapılıyor?**

Gribin takibi dünya genelindeki ülkelerde olduğu gibi ülkemizde de bölgesel olarak yapılmakta ve bu sayede grip yakından ve güvenli olarak izlenmektedir. İnfluenza hastalığının takibine yönelik sentinel sürveyans çalışması “İnfluenza (Grip) Benzeri Hastalık Sürveyansı” ve “Sentinel Ağır Akut Solunum Yolu Enfeksiyonları (SARI) Sürveyansı” şeklinde yürütülmektedir.

‘Sentinel İnfluenza Benzeri Hastalık (ILI/IBH/GBH) Sürveyansı’ kapsamında ülkemizin farklı bölgelerinden seçilmiş 21 ilimizde (Adana, Ankara, Antalya, Bursa, Diyarbakır, Edirne, Erzurum, İstanbul, İzmir, Kars, Kocaeli, Konya, Malatya, Muğla, Samsun, Sivas, Şanlıurfa, Tekirdağ, Trabzon, Uşak, Van) İstanbul’da 20, diğer illerde 10 aile hekimi olmak üzere toplam 220 aile hekimi görev almaktadır. Aile hekimleri her hafta kendilerine başvuran kişiler içerisinde “grip benzeri hastalık” geçiren hasta sayılarını ve bu hastaların en az birinden aldıkları numuneleri değerlendirilmek üzere göndermektedir. Bu örneklerde influenza virüsleri çalışılmaktadır.

‘Sentinel Ağır Akut Solunum Yolu Enfeksiyonları (SARI) Sürveyansı’ kapsamında ise ülkemizin farklı bölgelerinden seçilmiş 5 ilde (Adana, Ankara, Erzurum, İstanbul, Samsun) seçilmiş hastaneler görev almaktadır. Hekimler hastanede yatan ve SARI vaka tanımına uyan tüm hastalardan aldıkları numuneleri ve hastaneye yatan hasta sayılarını değerlendirilmek üzere göndermektedir. Bu örneklerde influenza ve diğer solunum yolu virüsleri çalışılmaktadır.

Numuneler Halk Sağlığı Genel Müdürlüğü Viroloji Laboratuvarı, Adana Halk Sağlığı Laboratuvarı, Antalya Halk Sağlığı Laboratuvarı, Erzurum Halk Sağlığı Laboratuvarı, İzmir Halk Sağlığı Laboratuvarı, İstanbul Halk Sağlığı Laboratuvarı ve Samsun Halk Sağlığı Laboratuvarı’nda çalışılmaktadır.

Aile hekimleri tarafından haftalık bildirilen “grip benzeri hastalık” ve belirlenmiş hastanelerden bildirilen “ağır akut solunum yolu enfeksiyonları” sayıları ve laboratuvarlardan alınan numune sonuçları birlikte değerlendirilmekte ve Halk Sağlığı Genel Müdürlüğü Bulaşıcı Hastalıklar Daire Başkanlığı tarafından haftalık olarak analizi yapılmaktadır. Analiz sonuçları ile bu raporda yer alan tablolar, grafikler ve değerlendirmeler yayınlanmaktadır.

**Sentinel Dışı (Non-Sentinel) İnfluenza Sürveyansı**

Türkiye genelinde belirlenen merkezler dışında kalan sağlık kurum ve kuruluşlarında vaka tanımına uyan kişilerden gönderilen örnekler ve vaka bilgi formları değerlendirmeye alınmaktadır. Bu örneklerde influenza ve diğer solunum yolu virüsleri çalışılmaktadır.



**Tablo ve Grafiklerin Açıklamaları:**

**Tablo 1:** Bu tabloda, ‘Sentinel Grip Benzeri Hastalık Sürveyansı’ kapsamında raporda yer alan hafta içerisinde çalışılan numunelerin sonuçlarına ait bilgiler yer almaktadır.

**Tablo 2:** Bu tabloda, Sentinel Grip Benzeri Hastalık Sürveyansı’ kapsamında 40. haftadan (01 Ekim 2018 tarihinden) itibaren raporda yer alan hafta da dahil olmak üzere çalışılan numunelerin sonuçlarına ait bilgiler yer almaktadır.

**Tablo 3:** Bu tabloda, ‘Sentinel Ağır Akut Solunum Yolu Enfeksiyonları Sürveyansı’ kapsamında, raporda yer alan hafta içerisinde çalışılan numunelerin sonuçlarına ait bilgiler yer almaktadır.

**Tablo 4:** Bu tabloda, ‘Sentinel Ağır Akut Solunum Yolu Enfeksiyonları Sürveyansı’ kapsamında 40. haftadan (01 Ekim 2018 tarihinden) itibaren raporda yer alan hafta da dahil olmak üzere çalışılan numunelerin sonuçlarına ait bilgiler yer almaktadır.

**Tablo 5:** Bu tabloda, ‘Nonsentinel İnfluenza Sürveyansı’ kapsamında raporda yer alan hafta içerisinde çalışılan numunelerin sonuçlarına ait bilgiler yer almaktadır.

**Tablo 6:** Bu tabloda, ‘Nonsentinel İnfluenza Sürveyansı’ kapsamında 40. haftadan (02 Ekim 2017 tarihinden) itibaren raporda yer alan hafta da dahil olmak üzere çalışılan numunelerin sonuçlarına ait bilgiler yer almaktadır.

**Grafik 1:** Bu grafikte, ‘Sentinel Grip Benzeri Hastalık Sürveyansı’ kapsamında haftalık çalışılan Grip Benzeri Hastalık (GBH/ILI) numune sayısı ve poliklinik başvuruları içerisinde Grip Benzeri Hastalık yüzdesi yer almaktadır. Her hafta tespit edilen Grip Benzeri Hastalık sayısının, o haftaki sentinel sürveyans kapsamında saptanan poliklinik sayısına oranı esas alınmaktadır.

**Grafik 2:** Bu grafikte, ‘Sentinel Grip Benzeri Hastalık Sürveyansı’ kapsamında haftalık tespit edilen influenza virüslerinin, alt tiplerine göre sayıları ve çalışılan tüm numuneler içerisindeki influenza pozitiflik yüzdeleri yer almaktadır.

**Grafik 3:** Bu grafikte, ‘Sentinel Ağır Akut Solunum Yolu Enfeksiyonları Sürveyansı’ kapsamında haftalık çalışılan Sentinel Ağır Akut Solunum Yolu Enfeksiyonları (SARI) numune sayısı ve hastaneye yatan hastalar içinde Ağır Akut Solunum Yolu Enfeksiyonları yüzdesi yer almaktadır. Her hafta tespit edilen Ağır Akut Solunum Yolu Enfeksiyonları sayısının, o haftaki sentinel sürveyans kapsamında hastaneye yatan hasta sayısına oranı esas alınmaktadır.

**Grafik 4:** Bu grafikte, ‘Sentinel Ağır Akut Solunum Yolu Enfeksiyonları Sürveyansı’ kapsamında haftalık tespit edilen influenza virüslerinin, alt tiplerine göre sayıları ve çalışılan tüm numuneler içerisindeki influenza pozitiflik yüzdeleri yer almaktadır.

**Grafik 5:** Bu grafikte, ‘Sentinel Ağır Akut Solunum Yolu Enfeksiyonları Sürveyansı’ kapsamında haftalık tespit edilen diğer solunum yolu virüsleri alt tipleri sayısı ve ve pozitiflik yüzdeleri yer almaktadır.

**Grafik 6:** Bu grafikte, ‘Nonsentinel İnfluenza Sürveyansı’ kapsamında haftalık tespit edilen influenza virüslerinin, alt tiplerine göre sayıları ve çalışılan tüm numuneler içerisindeki influenza pozitiflik yüzdeleri yer almaktadır.

**Grafik 7:** Bu grafikte, Nonsentinel İnfluenza Sürveyansı’ kapsamında haftalık tespit edilen diğer solunum yolu virüsleri alt tipleri sayıları ve pozitiflik yüzdeleri yer almaktadır.

**NOT:** Sütunlarda ‘Sentinel Grip Benzeri Hastalık Sürveyansı’ kapsamında 21 sentinel ilin bulunduğu bölgelere ait sonuçlar, Sentinel Ağır Akut Solunum Yolu Enfeksiyonları Sürveyansı’ kapsamında 7 sentinel hastanenin bulunduğu 5 sentinel İl’e ait sonuçlar ayrı ayrı ve Türkiye toplamı yer alırken, satırlarda tespit edilen virüs tipleri yer almaktadır (Tablo 1,2,3,4,5,6)

**TABLO - 1**  
**2018-2019 GRİP SEZONU**  
**SENTİNEL GBH/ILI SÜRVEYANSI ( 40. Hafta )**

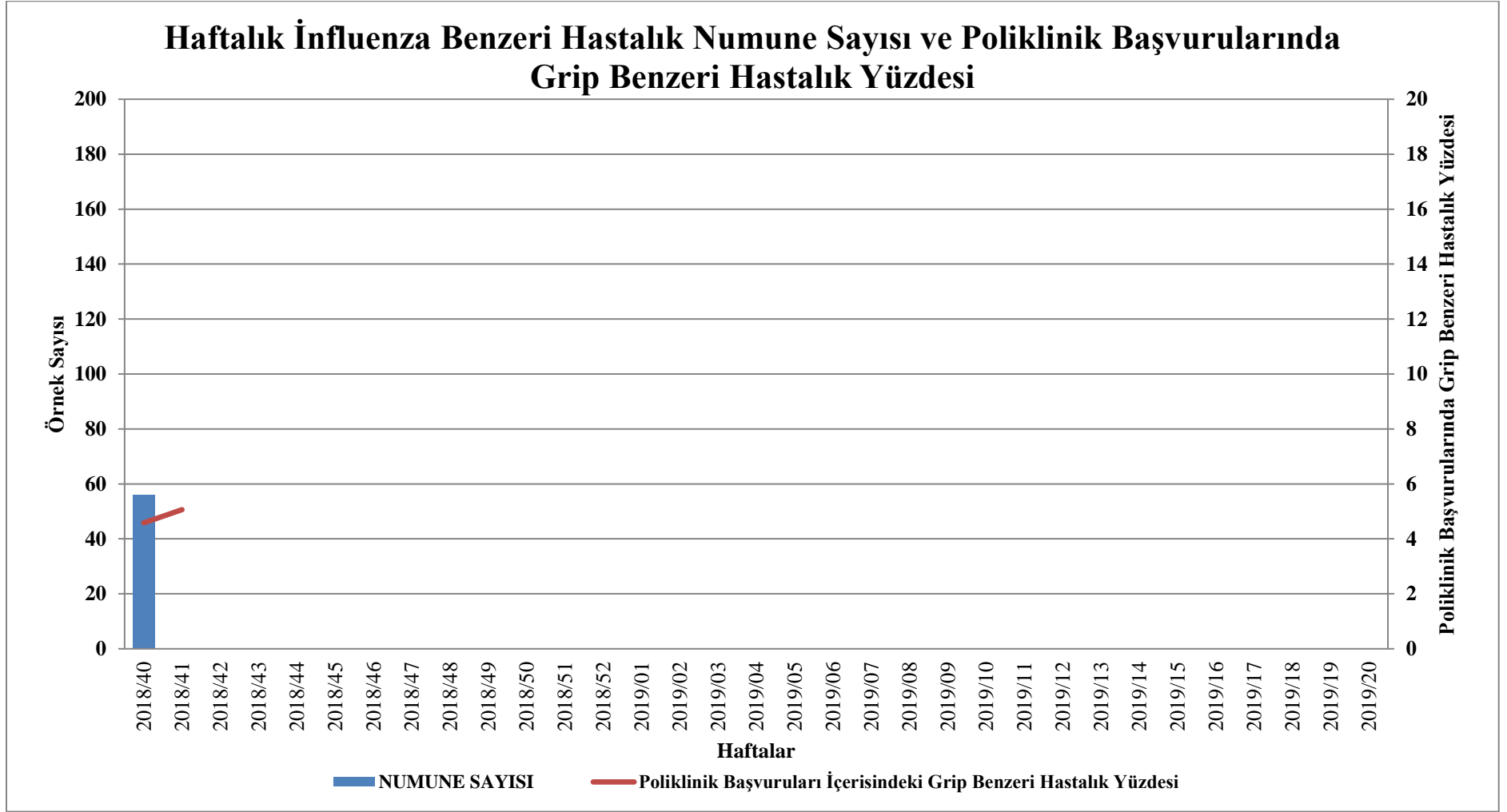
	AKDENİZ BÖLGESİ		DOĞU ANADOLU BÖLGESİ		EGE BÖLGESİ		GÜNEYDOĞU ANADOLU BÖL.		İÇ ANADOLU BÖLGESİ		KARADENİZ BÖLGESİ		MARMARA BÖLGESİ		TOPLAM	
	Sayı	%	Sayı	%	Sayı	%	Sayı	%	Sayı	%	Sayı	%	Sayı	%	Sayı	%
Çalışılan Numune	1		7		9		0		17		4		18		56	
İnfluenza Toplam Pozitiflik*	0	0,0	0	0,0	0	0,0	0	0,0	1	5,9	0	0,0	0	0,0	1	1,8
İnf A	0	0,0	0	0,0	0	0,0	0	0,0	0	0,0	0	0,0	0	0,0	0	0,0
İnf A H1N1	0	0,0	0	0,0	0	0,0	0	0,0	0	0,0	0	0,0	0	0,0	0	0,0
İnf A/H3N2	0	0,0	0	0,0	0	0,0	0	0,0	1	100,0	0	0,0	0	0,0	1	100,0
İnf B	0	0,0	0	0,0	0	0,0	0	0,0	0	0,0	0	0,0	0	0,0	0	0,0
Birden fazla etken	0	0,0	0	0,0	0	0,0	0	0,0	0	0,0	0	0,0	0	0,0	0	0,0
<b>Toplam</b>	0	0,0	0	0,0	0	0,0	0	0,0	1	100,0	0	0,0	0	0,0	1	100,0

\*İnfluenza toplam pozitiflik laboratuvarında incelenmeye uygun olan numune sayısı üzerinden ve İnfluenza A ve İnfluenza B için hesaplanmaktadır.

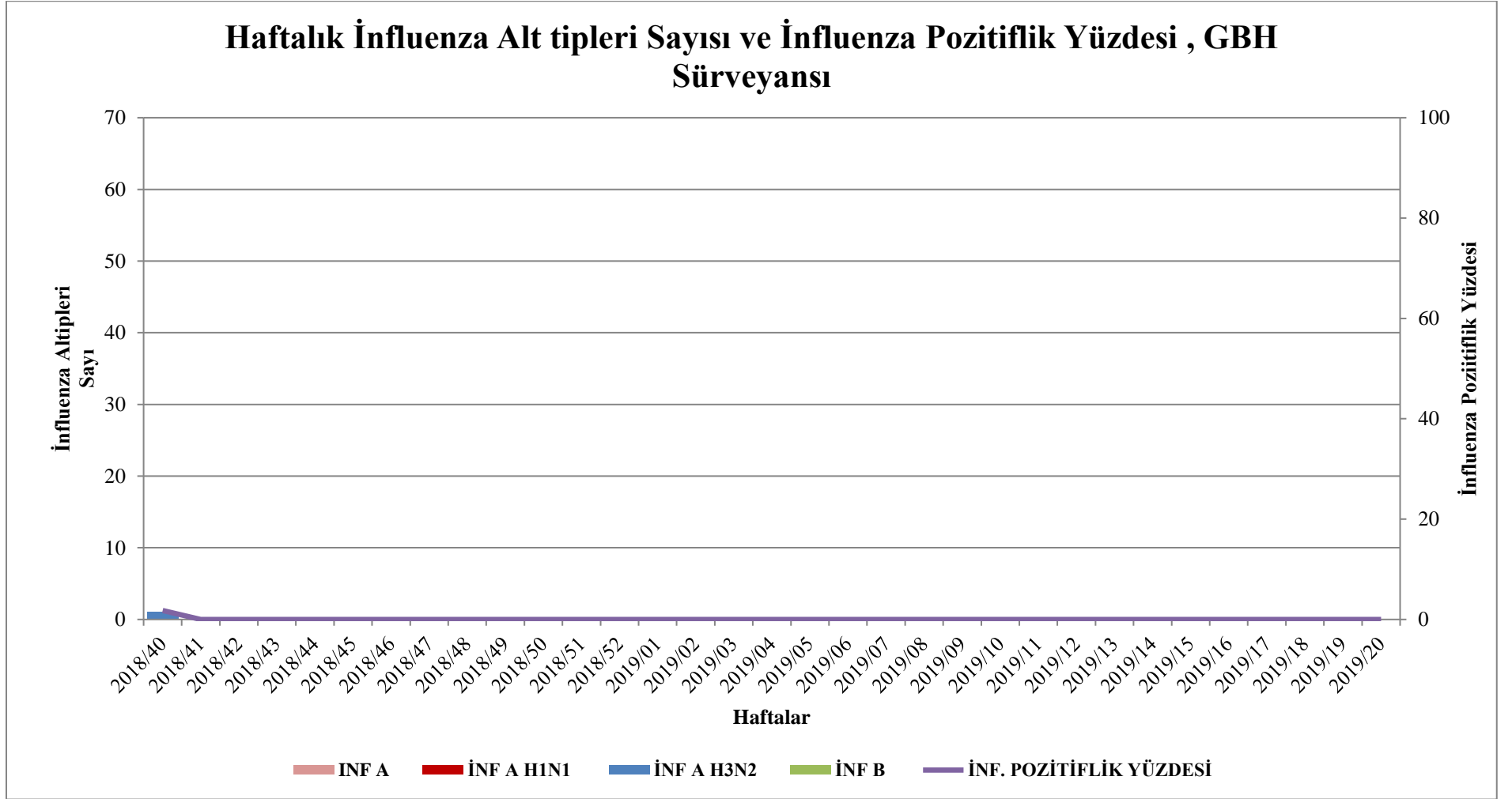
**TABLO - 2**  
**2018-2019 GRİP SEZONU**  
**SENTİNEL GBH/ILI SÜRVEYANSI (40 - 40. Hafta)**

	AKDENİZ BÖLGESİ		DOĞU ANADOLU BÖLGESİ		EGE BÖLGESİ		GÜNEYDOĞU ANADOLU BÖL.		İÇ ANADOLU BÖLGESİ		KARADENİZ BÖLGESİ		MARMARA BÖLGESİ		TOPLAM	
	Sayı	%	Sayı	%	Sayı	%	Sayı	%	Sayı	%	Sayı	%	Sayı	%	Sayı	%
Çalışılan Numune	1		7		9		0		17		4		18		56	
İnfluenza Toplam Pozitiflik*	0	0,0	0	0,0	0	0,0	0	0,0	1	5,9	0	0,0	0	0,0	1	1,8
İnf A	0	0,0	0	0,0	0	0,0	0	0,0	0	0,0	0	0,0	0	0,0	0	0,0
İnf A H1N1	0	0,0	0	0,0	0	0,0	0	0,0	0	0,0	0	0,0	0	0,0	0	0,0
İnf A/H3N2	0	0,0	0	0,0	0	0,0	0	0,0	1	100,0	0	0,0	0	0,0	1	100,0
İnf B	0	0,0	0	0,0	0	0,0	0	0,0	0	0,0	0	0,0	0	0,0	0	0,0
Birden fazla etken	0	0,0	0	0,0	0	0,0	0	0,0	0	0,0	0	0,0	0	0,0	0	0,0
<b>Toplam</b>	0	0,0	0	0,0	0	0,0	0	0,0	1	100,0	0	0,0	0	0,0	1	100,0

\*İnfluenza toplam pozitiflik laboratuvarında incelenmeye uygun olan numune sayısı üzerinden ve İnfluenza A ve İnfluenza B için hesaplanmaktadır.



**Grafik-1:** Ülkemizde Sentinel Grip Benzeri Hastalık Sürveyansı kapsamında haftalık çalışılan Grip Benzeri Hastalık (GBH/ILI) numune sayısı ve poliklinik başvuruları içerisinde Grip Benzeri Hastalık yüzdesi.



**Grafik-2:** Ülkemizde Sentinel Grip Benzeri Hastalık Sürveyansı kapsamında haftalık tespit edilen İnfluenza alt tipleri sayısı ve İnfluenza pozitiflik yüzdesi.

TABLO – 3 2018-2019 GRİP SEZONU SENTİNEL SARI SÜRVEYANSI (40. Hafta)

	ADANA		ANKARA		ERZURUM		İSTANBUL		SAMSUN		TOPLAM	
	Sayı	%	Sayı	%	Sayı	%	Sayı	%	Sayı	%	Sayı	%
İnfluenza Çalışılan Numune	2		8		1		9		1		21	
İnfluenza Toplam Pozitiflik*	0	0,0	0	0,0	0	0,0	0	0,0	0	0,0	0	0,0
DSYV Çalışılan Numune	2		8		1		9		1		21	
DSYV Toplam Pozitiflik**	1	0,0	2	25,0	1	100,0	7	77,8	0	0,0	11	52,4
İnf A	0	0,0	0	0,0	0	0,0	0	0,0	0	0,0	0	0,0
İnf A H1N1	0	0,0	0	0,0	0	0,0	0	0,0	0	0,0	0	0,0
İnf A/H3N2	0	0,0	0	0,0	0	0,0	0	0,0	0	0,0	0	0,0
İnf B	0	0,0	0	0,0	0	0,0	0	0,0	0	0,0	0	0,0
Birden fazla etken	0	0,0	0	0,0	0	0,0	0	0,0	0	0,0	0	0,0
<b>Toplam</b>	0	0,0	0	0,0	0	0,0	0	0,0	0	0,0	0	0,0
Adenovirus	1		0		0		0		0		1	9,1
Birden fazla etken	0		0		0		0		0		0	0,0
Coronavirüs	0		0		1		0		0		1	9,1
Enterovirüs	0		0		0		0		0		0	0,0
Hum.Metapneumovirüs	0		0		0		0		0		0	0,0
Human Bocavirüs	0		0		0		0		0		0	0,0
Parechovirüs	0		0		0		0		0		0	0,0
Parainfluenza	0		1		0		2		0		3	27,3
Rhinovirüs	0		1		0		5		0		6	54,5
RSV	0		0		0		0		0		0	0,0
Diğer	0		0		0		0		0		0	0,0
<b>Toplam</b>	1		2		1		7		0		11	100,0

\* İnfluenza toplam pozitiflik laboratuvarında incelenmeye uygun olan numune sayısı üzerinden ve İnfluenza A ve İnfluenza B için hesaplanmaktadır

DSYV:Diğer Solunum Yolu Virüsleri.\*\* DSYV toplam pozitiflik laboratuvarında incelenmeye uygun olan numune sayısı üzerinden hesaplanmaktadır

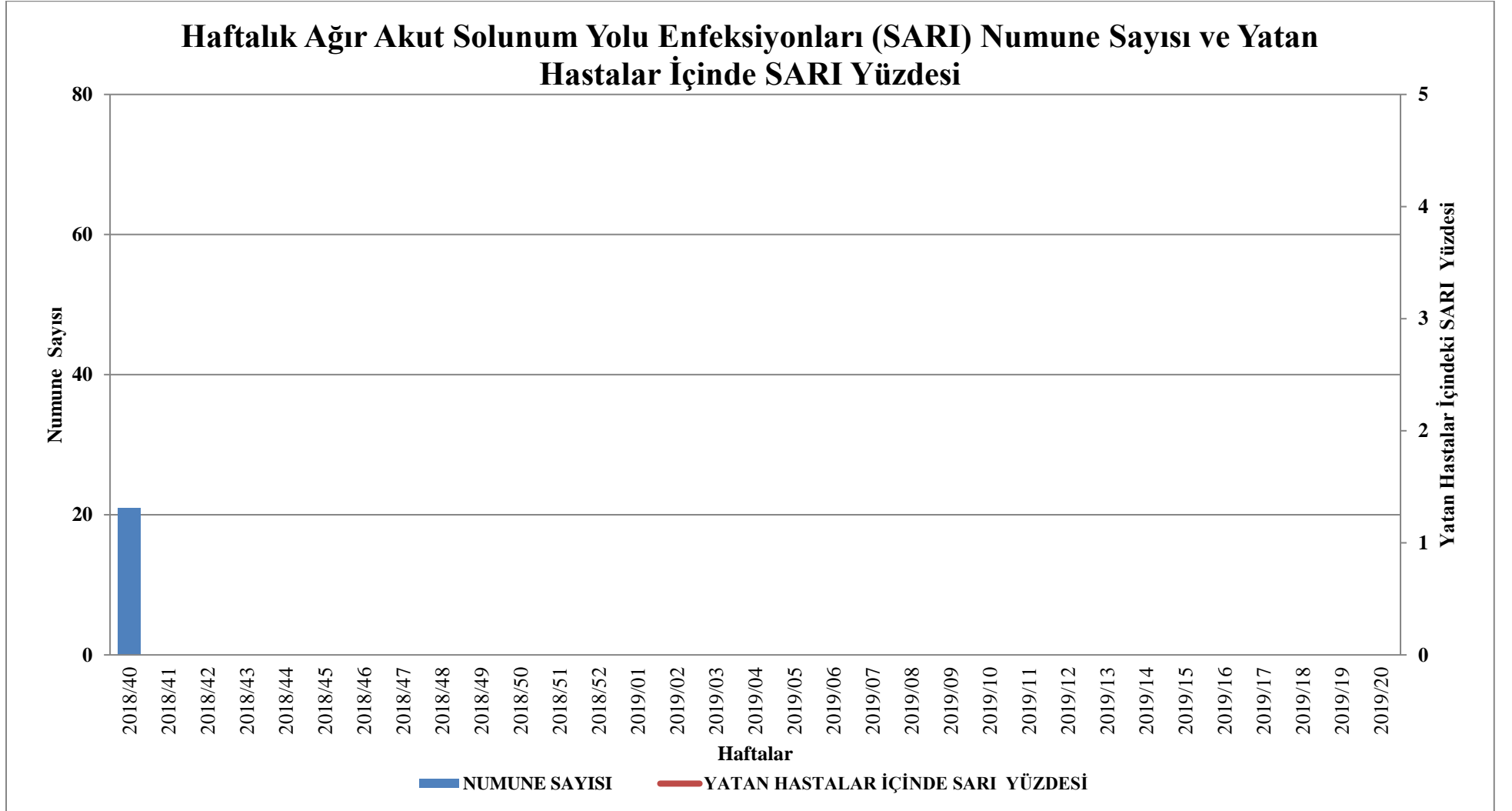
TABLO – 4 2018-2019 GRİP SEZONU SENTİNEL SARI SÜRVEYANSI (40 - 40. Hafta)

	ADANA		ANKARA		ERZURUM		İSTANBUL		SAMSUN		TOPLAM	
	Sayı	%	Sayı	%	Sayı	%	Sayı	%	Sayı	%	Sayı	%
İnfluenza Çalışılan Numune	2		8		1		9		1		21	
İnfluenza Toplam Pozitiflik*	0	0,0	0	0,0	0	0,0	0	0,0	0	0,0	0	0,0
DSYV Çalışılan Numune	2		8		1		9		1		21	
DSYV Toplam Pozitiflik**	1	0,0	2	25,0	1	100,0	7	77,8	0	0,0	11	52,4
İnf A	0	0,0	0	0,0	0	0,0	0	0,0	0	0,0	0	0,0
İnf A H1N1	0	0,0	0	0,0	0	0,0	0	0,0	0	0,0	0	0,0
İnf A/H3N2	0	0,0	0	0,0	0	0,0	0	0,0	0	0,0	0	0,0
İnf B	0	0,0	0	0,0	0	0,0	0	0,0	0	0,0	0	0,0
Birden fazla etken	0	0,0	0	0,0	0	0,0	0	0,0	0	0,0	0	0,0
<b>Toplam</b>	0	0,0	0	0,0	0	0,0	0	0,0	0	0,0	0	0,0
Adenovirus	1		0		0		0		0		1	9,1
Birden fazla etken	0		0		0		0		0		0	0,0
Coronavirüs	0		0		1		0		0		1	9,1
Enterovirüs	0		0		0		0		0		0	0,0
Hum. Metapneumovirüs	0		0		0		0		0		0	0,0
Human Bocavirüs	0		0		0		0		0		0	0,0
Parechovirüs	0		0		0		0		0		0	0,0
Parainfluenza	0		1		0		2		0		3	27,3
Rhinovirüs	0		1		0		5		0		6	54,5
RSV	0		0		0		0		0		0	0,0
Diğer	0		0		0		0		0		0	0,0
<b>Toplam</b>	1		2		1		7		0		11	100,0

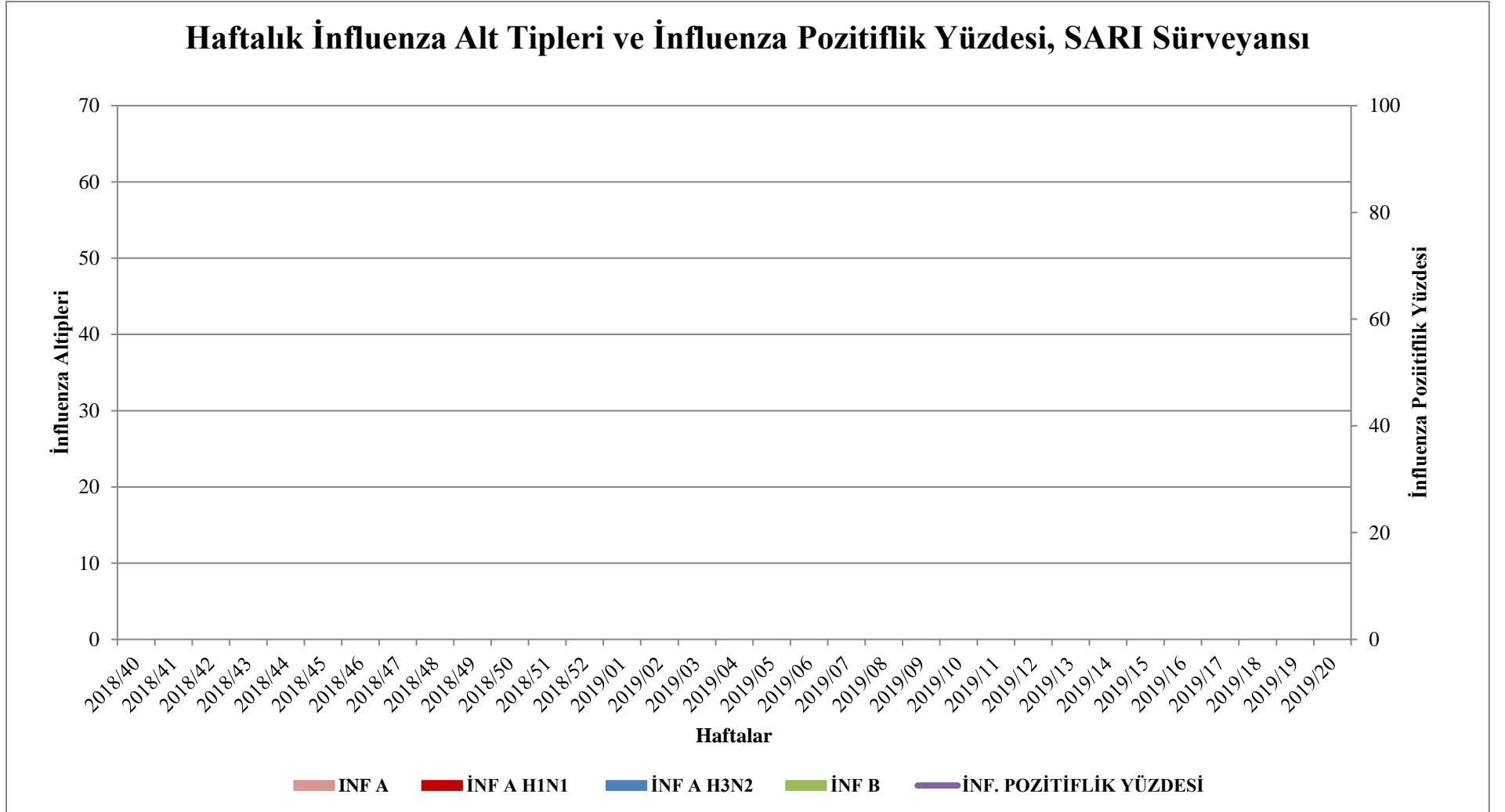
\* İnfluenza toplam pozitiflik laboratuvarında incelenmeye uygun olan numune sayısı üzerinden ve İnfluenza A ve İnfluenza B için hesaplanmaktadır

DSYV: Diğer Solunum Yolu Virüsleri. \*\* DSYV toplam pozitiflik laboratuvarında incelenmeye uygun olan numune sayısı üzerinden hesaplanmaktadır

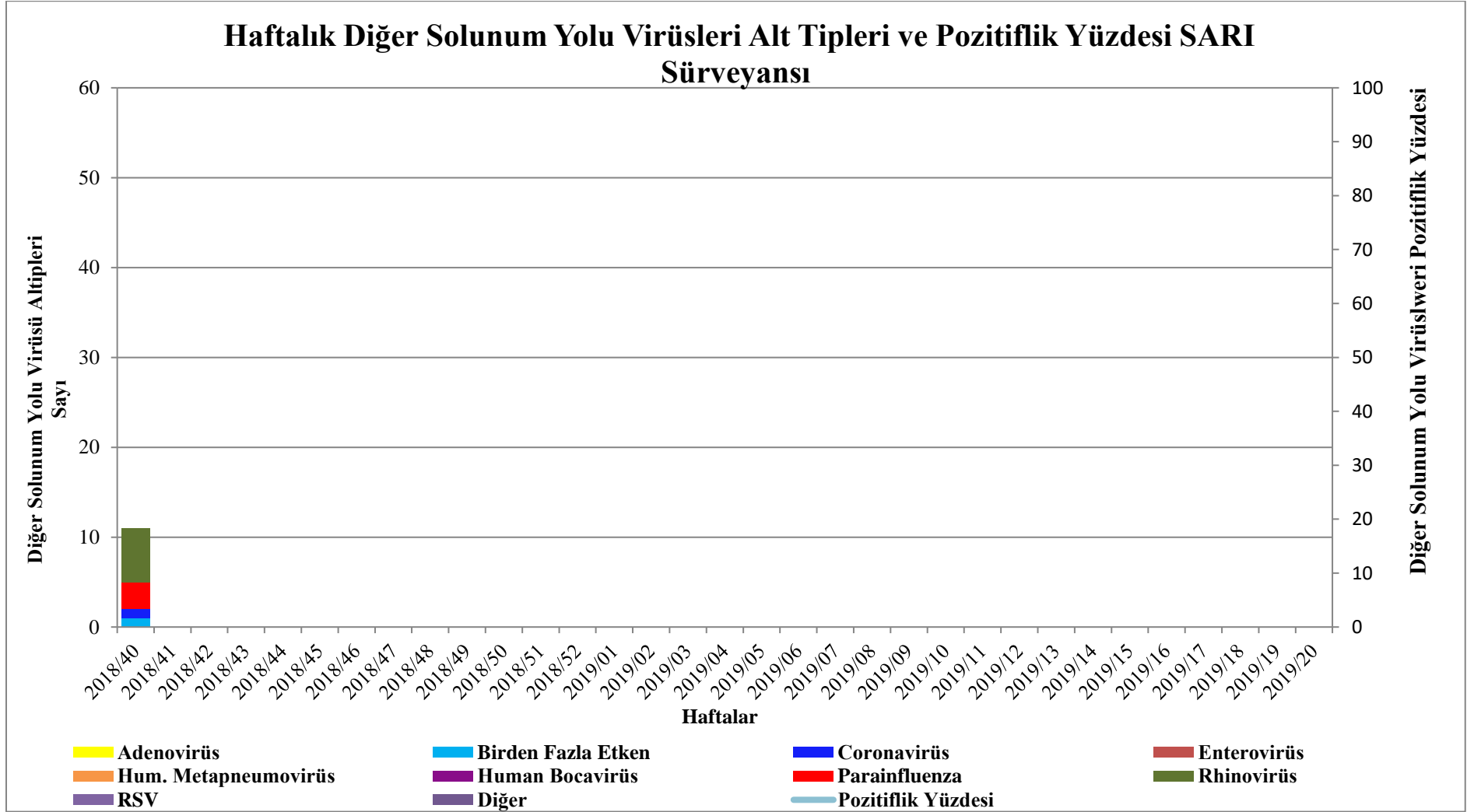




**Grafik-3:** Sentinel Ağır Akut Solunum Yolu Enfeksiyonları (SARI) Sürveyansı kapsamında haftalık çalışılan Ağır Akut Solunum Yolu Enfeksiyonları (SARI) numune sayısı ve yatan hastalar içinde SARI yüzdesi.



**Grafik – 4:** Ülkemizde Sentinel Ağır Akut Solunum Yolu Enfeksiyonları (SARI) Sürveyansı kapsamında haftalık tespit edilen İnfluenza alt tipleri sayısı ve İnfluenza pozitiflik yüzdesi.



**Grafik – 5:** Ülkemizde Sentinel Ağır Akut Solunum Yolu Enfeksiyonları (SARI) Sürveyansı kapsamında haftalık tespit edilen diğer solunum yolu virüsleri alt tipleri sayısı ve pozitiflik yüzdesinin dağılımı.

TABLO – 5 2018-2019 GRİP SEZONU NON-SENTİNEL İNFLUENZA SÜRVEYANSI (40. Hafta)

	AKDENİZ BÖLGESİ		DOĞU ANADOLU BÖLGESİ		EGE BÖLGESİ		GÜNEYDOĞU ANADOLU BÖL.		İÇ ANADOLU BÖLGESİ		KARADENİZ BÖLGESİ		MARMARA BÖLGESİ		TOPLAM	
	Sayı	%	Sayı	%	Sayı	%	Sayı	%	Sayı	%	Sayı	%	Sayı	%	Sayı	%
İnfluenza Çalışılan Numune	0		1		0		0		6		4		7		18	
İnfluenza Toplam Pozitiflik*	0	0,0	0	0,0	0	0,0	0	0,0	0	0,0	0	0,0	0	0,0	0	0,0
DSYV Çalışılan Numune	0		1		0		0		5		3		7		16	
DSYV Toplam Pozitiflik**	0	0,0	0	0,0	0	0,0	0	0,0	3	60,0	2	0,0	4	57,1	9	56,3
İnf A	0	0,0	0	0,0	0	0,0	0	0,0	0	0,0	0	0,0	0	0,0	0	0,0
İnf A H1N1	0	0,0	0	0,0	0	0,0	0	0,0	0	0,0	0	0,0	0	0,0	0	0,0
İnf A/H3N2	0	0,0	0	0,0	0	0,0	0	0,0	0	0,0	0	0,0	0	0,0	0	0,0
İnf B	0	0,0	0	0,0	0	0,0	0	0,0	0	0,0	0	0,0	0	0,0	0	0,0
Birden fazla etken	0	0,0	0	0,0	0	0,0	0	0,0	0	0,0	0	0,0	0	0,0	0	0,0
<b>Toplam</b>	0	0,0	0	0,0	0	0,0	0	0,0	0	0,0	0	0,0	0	0,0	0	0,0
Adenovirus	0		0		0		0		0		0		0		0	0,0
Birden fazla etken	0		0		0		0		2		0		0		2	22,2
Coronavirüs	0		0		0		0		0		0		2		2	22,2
Enterovirüs	0		0		0		0		0		0		0		0	0,0
Hum.Metapneumovirüs	0		0		0		0		0		0		0		0	0,0
Human Bocavirüs	0		0		0		0		0		0		1		1	11,1
Parechovirüs	0		0		0		0		0		0		0		0	0,0
Parainfluenza	0		0		0		0		0		0		0		0	0,0
Rhinovirüs	0		0		0		0		1		2		1		4	44,4
RSV	0		0		0		0		0		0		0		0	0,0
Diğer	0		0		0		0		0		0		0		0	0,0
<b>Toplam</b>	0		0		0		0		3		2		4		9	100,0

\* İnfluenza toplam pozitiflik laboratuvarında incelenmeye uygun olan numune sayısı üzerinden ve İnfluenza A ve İnfluenza B için hesaplanmaktadır

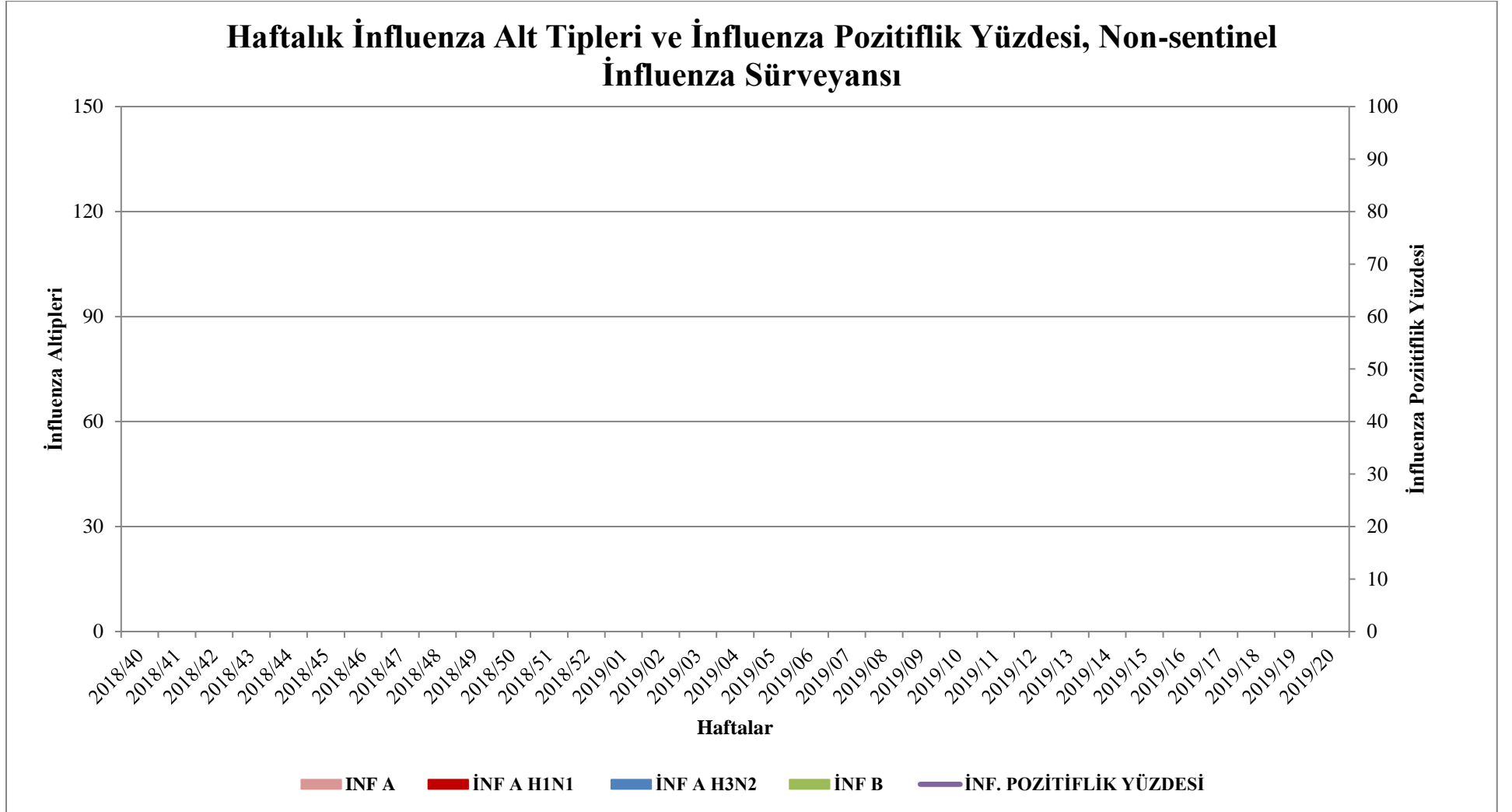
DSYV: Diğer Solunum Yolu Virüsleri.\*\* DSYV toplam pozitiflik laboratuvarında incelenmeye uygun olan numune sayısı üzerinden hesaplanmaktadır

TABLO – 6 2018-2019 GRİP SEZONU NON-SENTİNEL İNFLUENZA SÜRVEYANSI (40 - 40. Hafta)

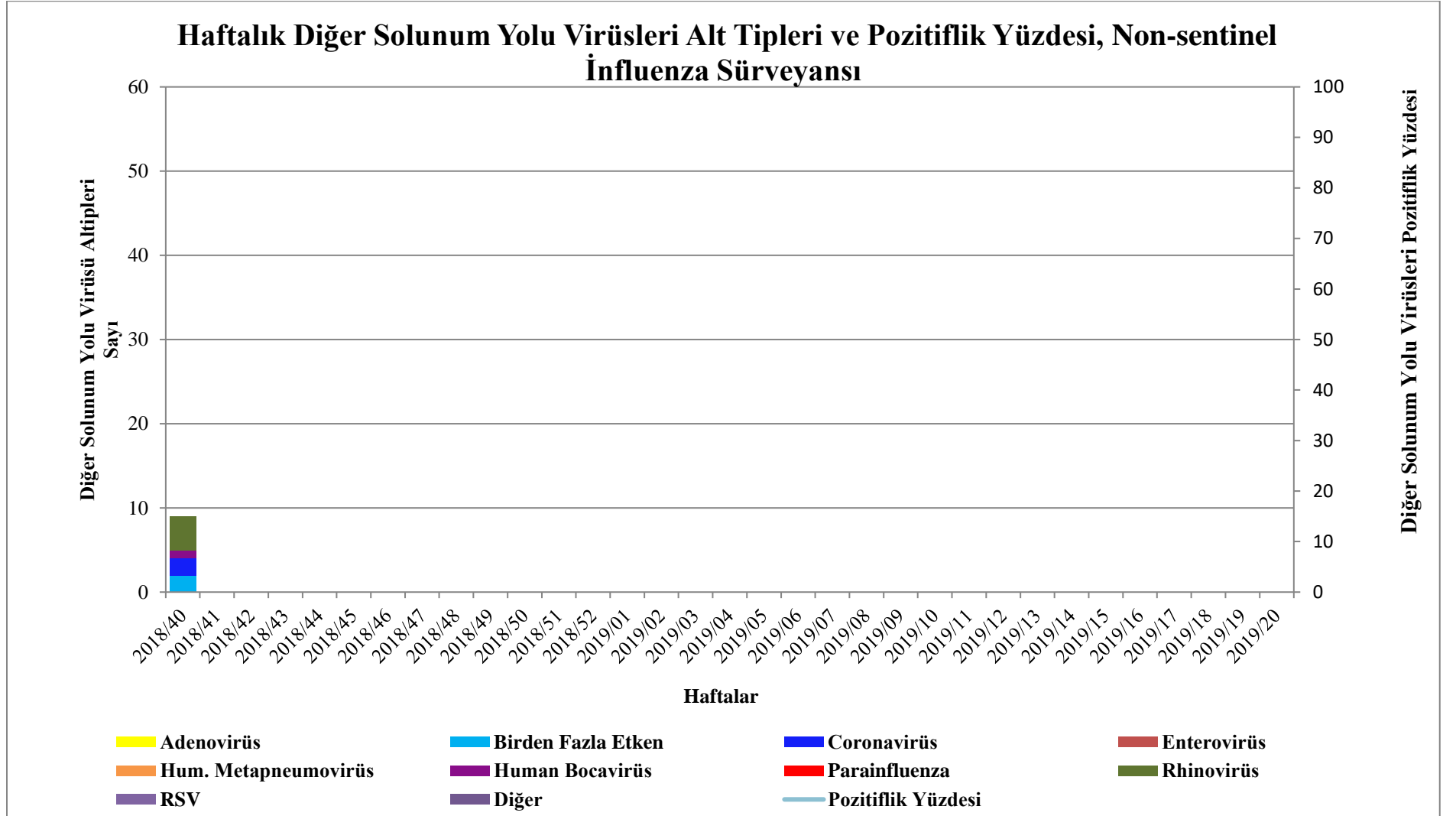
	AKDENİZ BÖLGESİ		DOĞU ANADOLU BÖLGESİ		EGE BÖLGESİ		GÜNEYDOĞU ANADOLU BÖL.		İÇ ANADOLU BÖLGESİ		KARADENİZ BÖLGESİ		MARMARA BÖLGESİ		TOPLAM	
	Sayı	%	Sayı	%	Sayı	%	Sayı	%	Sayı	%	Sayı	%	Sayı	%	Sayı	%
İnfluenza Çalışılan Numune	0		1		0		0		6		4		7		18	
İnfluenza Toplam Pozitiflik*	0	0,0	0	0,0	0	0,0	0	0,0	0	0,0	0	0,0	0	0,0	0	0,0
DSYV Çalışılan Numune	0		1		0		0		5		3		7		16	
DSYV Toplam Pozitiflik**	0	0,0	0	0,0	0	0,0	0	0,0	3	60,0	2	0,0	4	57,1	9	56,3
İnf A	0	0,0	0	0,0	0	0,0	0	0,0	0	0,0	0	0,0	0	0,0	0	0,0
İnf A H1N1	0	0,0	0	0,0	0	0,0	0	0,0	0	0,0	0	0,0	0	0,0	0	0,0
İnf A/H3N2	0	0,0	0	0,0	0	0,0	0	0,0	0	0,0	0	0,0	0	0,0	0	0,0
İnf B	0	0,0	0	0,0	0	0,0	0	0,0	0	0,0	0	0,0	0	0,0	0	0,0
Birden fazla etken	0	0,0	0	0,0	0	0,0	0	0,0	0	0,0	0	0,0	0	0,0	0	0,0
<b>Toplam</b>	0	0,0	0	0,0	0	0,0	0	0,0	0	0,0	0	0,0	0	0,0	0	0,0
Adenovirus	0		0		0		0		0		0		0		0	0,0
Birden fazla etken	0		0		0		0		2		0		0		2	22,2
Coronavirüs	0		0		0		0		0		0		2		2	22,2
Enterovirüs	0		0		0		0		0		0		0		0	0,0
Hum.Metapneumovirüs	0		0		0		0		0		0		0		0	0,0
Human Bocavirüs	0		0		0		0		0		0		1		1	11,1
Parechovirüs	0		0		0		0		0		0		0		0	0,0
Parainfluenza	0		0		0		0		0		0		0		0	0,0
Rhinovirüs	0		0		0		0		1		2		1		4	44,4
RSV	0		0		0		0		0		0		0		0	0,0
Diğer	0		0		0		0		0		0		0		0	0,0
<b>Toplam</b>	0		0		0		0		3		2		4		9	100,0

\* İnfluenza toplam pozitiflik laboratuvarında incelenmeye uygun olan numune sayısı üzerinden ve İnfluenza A ve İnfluenza B için hesaplanmaktadır

DSYV: Diğer Solunum Yolu Virüsleri. \*\* DSYV toplam pozitiflik laboratuvarında incelenmeye uygun olan numune sayısı üzerinden hesaplanmaktadır



**Grafik – 6:** Ülkemizde Non-sentinel İnfluenza Sürveyansı kapsamında haftalık tespit edilen İnfluenza alt tipleri sayısı ve İnfluenza pozitiflik yüzdesi.



**Grafik – 7:** Ülkemizde Non-sentinel İnfluenza Sürveyansı kapsamında haftalık tespit edilen diğer solunum yolu virüsleri alt tipleri sayısı ve pozitiflik yüzdesinin dağılımı.

## GRİBE KARŞI ALINACAK ÖNLEMLER

### 1- Kişisel Korunma Önlemleri

- Hasta kişiler ile yakın temastan kaçınmalıdır.
- Grip benzeri bir hastalık geçirildiğinde evde istirahat etmelidir.
- Hastayken, hastalığı bulaştırmamak için mümkün olduğunca diğer insanlarla temas sınırlandırılmalıdır.
- Aksırma ve öksürme esnasında burun ve ağız kağıt mendille kapatılmalı ve kullanılan kağıt mendil çöp kutusuna atılmalıdır.
- Sabun ve su ile eller sık sık yıkanmalıdır.
- Bulaşma yollarından olan ağız, burun ve gözlere kirli ellerle temas etmekten kaçınmalıdır.
- Yüzeyler sık sık temizlenmelidir.

### 2- Grip Aşısı

Grip nedeniyle ciddi hastalık riski taşıyan belirli gruplar mevcuttur ve bu gruplar için korunma büyük önem taşır. Bu sebeple, 65 yaş ve üzerindeki kişiler ile yaşlı bakımevi ve huzurevinde kalan kişilerin bu durumlarını belgelendirmeleri halinde sağlık raporu aranmaksızın; gebeler, astım dahil kronik akciğer ve kalp-damar sistemi hastalığı olan erişkin ve çocuklar, şeker hastalığı dahil herhangi bir kronik metabolik hastalığı, kronik böbrek yetmezliği, kan hastalığı veya bağışıklık sistemi baskılanmış olan erişkin ve çocuklar ile 6 ay- 18 yaş arasında olup uzun süreli aspirin tedavisi alan çocuk ve gençlerin hastalıklarını belirten sağlık raporuna dayanılarak, hekim tarafından reçete edildiğinde, yılda bir defaya mahsus olmak üzere grip aşısı bedelleri, Sosyal Güvenlik Kurumu tarafından Sağlık Uygulama Tebliği kapsamında karşılanmaktadır. Bu kişiler hekime başvurarak reçete ile eczanelerden aşılarını alabilirler.

Diğer önemli bir risk grubu da sağlık çalışanlarıdır. Sağlık çalışanları, hem kendileri birçok hastayla karşılaştıkları için risk altındadırlar, hem de kendileri hasta olduklarında başka insanlara hastalık bulaştırma riski taşırlar. Sağlık çalışanları için Sağlık Bakanlığımız tarafından her yıl grip aşısı temin edilmekte ve ücretsiz uygulanması yapılmaktadır.

Bazı kişiler için ise grip aşısı uygulanması tıbbi açıdan sakıncalı olacağı için yasaktır. Bunlar yumurta alerjisi olanlar (yumurta yediğinde ciddi allerjik reaksiyon geçirenler), geçmişte grip aşısı uygulanmasıyla ciddi allerjik reaksiyon gelişmiş olanlar ve 6 aydan küçük bebeklerdir. Orta dereceli ya da ciddi ateşli bir hastalık geçirmekte olan kişilerin geçirdiği hastalığın belirtileri azaldıktan sonra aşılanmaları daha uygun olacaktır.

**Yukarıda sayılan risk gruplarındaysanız grip geçirdiğinizi düşündüğünüzde hekime müracaat ediniz. Ayrıca, grip geçirdiğinizde belirtileriniz ağırlaşır (nefes darlığı, göğüs ağrısı, bilinç bulanıklığı, yüksek ateş, öksürük gibi belirtilerin ortaya çıkması) bir hekime başvurun ve tavsiyelerine göre gerekli ilaçları kullanın. Antibiyotikler gribi tedavi etmezler, bu nedenle hekim tavsiyesi dışında antibiyotik kullanmayın.**