



# Haftalık İnfluenza (Grip) Sürveyans Raporu

## Şubat 2016

### 4. Hafta (25-31 Ocak 2016)

#### ÖZET

Ülkemizde 2016 yılı 4. hafta itibariyle çalışılan sentinel Grip Benzeri Hastalık (GBH/ILI) sürveyans numunelerindeki İnfluenza pozitifliği % 53,1 olarak saptanmış olup azalma devam etmektedir. Çalışılan 113 sentinel numunenin 26'sında İnfluenza A(H1N1), 25'inde İnfluenza A(H3N2), 9'unda ise İnfluenza B tespit edilmiştir. Diğer solunum yolu virüsleri açısından ise çalışılan sentinel numunelerden 4'ünde rhinovirüs tespit edilmiştir.

Doğu ve Orta Asya'da, influenza aktivitesi düşük seviyede devam etmektedir, ancak sadece Mongolya'da aktivite artışı rapor edilmiştir. Batı Asya'da influenza aktivitesi yüksek seyretmektedir. İsrail, Ürdün ve Umman'da İnfluenza A(H1N1) ve İnfluenza B ile ilişkili, İran İslamik Cumhuriyet ve Pakistan'da ise İnfluenza A (H1N1) ile ilişkili artmış influenza aktivitesi bildirilirken, Bahreyn ve Katar'da influenza aktivitesinde azalma rapor edilmiştir. Avrupa'da influenza aktivitesi düşük düzeylerde devam etmektedir, ancak Kuzey ve Doğu Avrupa'da influenza aktivitesinde artış gözlenmiştir. Afrika'da, influenza aktivitesi bazı ülkelerde artmıştır ancak genel olarak düşük aktivite bildirilmiştir. Tropikal Asya, Güney ve Güneydoğu Asya'da düşük influenza aktivitesi bildirilirken, Tayland'da İnfluenza B aktivitesinin halen görülmeye devam ettiği

belirtilmiştir. 79 ülkenin Ulusal İnfluenza Merkezleri ve diğer Ulusal İnfluenza Laboratuvarları tarafından 14-24 Aralık 2015 tarihinde, yaklaşık 35732 adet numune değerlendirilmiştir. İnfluenza virüsü, 4383 adet numunede tespit edilmiş olup, numunelerin %89'unda İnfluenza A, %11'inde İnfluenza B saptanmıştır. İnfluenza A tespit edilenlerin %99,3'ü İnfluenza A(H1N1), %6.7'si ise İnfluenza A(H3N2) alt tipidir. İnfluenza B tespit edilenlerin %52.9'u B/Yamagata-lineage, %47.1'i ise B/Victoria-lineage alt tipidir.

Avrupa'da 4. hafta itibariyle veri sunan 43 ülkeden 35'i düşük 8'i orta düzeyde influenza aktivitesi bildirmiştir. Finlandiya, Gürcistan, Yunanistan, İrlanda, İsrail, Malta, Hollanda ve Kuey İrlanda orta düzeyde influenza aktivitesi bildirirken, diğer ülkeler düşük düzeyde influenza aktivitesi bildirmiştir. Mevsimsel İnfluenza virüsleri sentinel numunelerin %37'sinde tespit edilmiştir.

?

## HAFTALIK İNFLUENZA (GRİP) SÜRVEYANS RAPORU

### Sentinel İnfluenza Sürveyansı: Nedir?Neden Yapılıyor

Mevsimsel Grip ülkemiz ve dünyada her yıl milyonlarca insanı etkilemekte, genel olarak bilindiğinden çok daha fazla sayıda hastane yatışları ve ölümlere neden olmaktadır. Ülkemizde grip hastalığını izlemek, olası salgınları önceden fark etmek, grip virüsünün yaygınlığını ve tiplerini tespit etmek, elde edilen bilgilerle ülkemizi dünya genelindeki bilgiler ile birlikte değerlendirmek ve sonuç olarak vatandaşlarımızı gripten korumak amaçları ile Sağlık Bakanlığımız bünyesinde 2005 yılından beri yürütülen çalışmaya “Sentinel İnfluenza Sürveyansı” denir. Haftalık İnfluenza Sürveyans Raporu, bu sürveyansın haftalık sonuçları ile birlikte ülkemiz ve dünyadaki son durumu özetleyen bir rapordur.

### Nasıl Yapılıyor?

Gribin takibi dünya genelindeki ülkelerde olduğu gibi ülkemizde de bölgesel olarak yapılmakta ve bu sayede grip yakından ve güvenli olarak izlenmektedir. Ülkemizin farklı bölgelerinden nüfus yoğunluğunun yüksek olduğu seçilmiş 17 ilimizde çalışan toplam 180 Aile hekimimiz sürveyansta görev almaktadır. Aile hekimlerimiz kendilerine başvuran kişiler içerisinde “Grip Benzeri Hastalık” geçiren hasta sayılarını ve bu hastaların birinden aldıkları numuneyi Halk Sağlığı Müdürlüklerimiz aracılığıyla laboratuvarlarımıza göndermektedirler. Numuneler Türkiye Halk Sağlığı Kurumu Viroloji Laboratuvarı, İstanbul Üniversitesi Tıp Fakültesi Viroloji Laboratuvarı, Samsun Halk Sağlığı Laboratuvarı, Erzurum Halk Sağlığı Laboratuvarı, Adana Halk Sağlığı Laboratuvarı ve İstanbul Halk Sağlığı Laboratuvarı’nda çalışılmaktadır. 17 ilimiz haricindeki illerimizden ve aile hekimlerimiz dışından gönderilen numuneler de laboratuvarlarımızda çalışılmaktadır ve buna da nonsentinel sürveyans denilmektedir. Bildirilen “Grip Benzeri Hastalık” sayıları ve numune sonuçları ile Sağlık Bakanlığı Türkiye Halk Sağlığı Kurumu’na bu raporda yer alan tablo ve grafikler oluşturulmakta, değerlendirmeler yapılmaktadır.

### Tablo ve Grafiklerin Açıklamaları:

**Tablo-1:** Bu tabloda, Sentinel Grip Benzeri Hastalık Sürveyans kapsamında raporda yer alan hafta içerisinde yukarıda belirtilen laboratuvarlarımızda çalışılan numunelerin sonuçlarına ait bilgiler yer almaktadır. Sütunlarda laboratuvarlara ait sonuçlar ayrı ayrı ve Türkiye toplamı yer alırken, satırlarda tespit edilen virüs tipleri yer almaktadır.

**Tablo-2:** Bu tabloda, 40. haftadan (28 Eylül 2015 tarihinden) itibaren raporda yer alan hafta da dahil olmak üzere tüm sezonun Sentinel Grip Benzeri Hastalık Sürveyans toplam sonuçları Tablo-1 ile aynı düzende yer almaktadır.

**Tablo-3:** Bu tabloda, 40. haftadan (28 Eylül 2015 tarihinden) itibaren raporda yer alan hafta da dahil olmak üzere tüm sezonun sentinel ve nonsentinel sürveyans toplam sonuçları Tablo-1 ile aynı düzende yer almaktadır.

**Grafik-1:** Bu grafikte, Sentinel Grip Benzeri Hastalık Sürveyansı kapsamında haftalık çalışılan Grip Benzeri Hastalık (GBH/ILI) örnek sayısı ve poliklinik başvuruları içerisinde Grip Benzeri Hastalık yüzdesi yer almaktadır. Her hafta tespit edilen Grip Benzeri Hastalık sayısının, o haftaki sentinel sürveyans kapsamında saptanan poliklinik sayısına oranı esas alınmaktadır.

**Grafik-2:** Bu grafikte ise, sentinel influenza sürveyansı kapsamında haftalık tespit edilen İnfluenza virüslerinin, alt tiplerine göre sayıları ve çalışılan tüm numuneler içerisindeki İnfluenza pozitiflik yüzdeleri yer almaktadır.

**TABLO-1**  
**2015-2016 GRİP SEZONU**  
**4. HAFTA SENTİNEL GBH/ILI SÜRVEYANS SONUÇLARI**

	T.H.S.K. VİROLOJİ LAB.		İSTANBUL ÜNİ.		İSTANBUL H.S.L.		ADANA H.S.L.		SAMSUN H.S.L.		ERZURUM H.S.L.		TOPLAM	
	Sayı	%	Sayı	%	Sayı	%	Sayı	%	Sayı	%	Sayı	%	Sayı	%
Gelen Numune	42		20		22		7		10		12		<b>113</b>	
Çalışılan Numune	42		20		22		7		10		12		<b>113</b>	
Toplam Pozitiflik*	19	45,2	14	70,0	12	54,5	5	71,4	4	40,0	6	50,0	<b>60</b>	53,1
İnf A														<b>0</b>
İnf A H1N1		9		6		5		2		3		1		<b>26</b>
İnf A/H3		4		6		7		2		1		5		<b>25</b>
İnf B		6		2		0		1		0		0		<b>9</b>
Adenovirus														<b>0</b>
Birden fazla etken														<b>0</b>
Coronavirüs														<b>0</b>
Enterovirüs														<b>0</b>
Hum.Metapneumovirüs														<b>0</b>
Human Bocavirüs														<b>0</b>
Parainfluenza														<b>0</b>
Rhinovirüs		1										3		<b>4</b>
RSV														<b>0</b>
<b>TOPLAM</b>		<b>20</b>		<b>14</b>		<b>12</b>		<b>5</b>		<b>4</b>		<b>9</b>		<b>64</b>

\*Toplam pozitiflik İnfluenza A ve İnfluenza B için hesaplanmaktadır.

**TABLO-2**  
**2015-2016 GRİP SEZONU SENTİNEL GBH/ILI SÜRVEYANS SONUÇLARI**  
**(28 EYLÜL 2015 TARİHİNDEN İTİBAREN KÜMÜLATİF TOPLAM)**

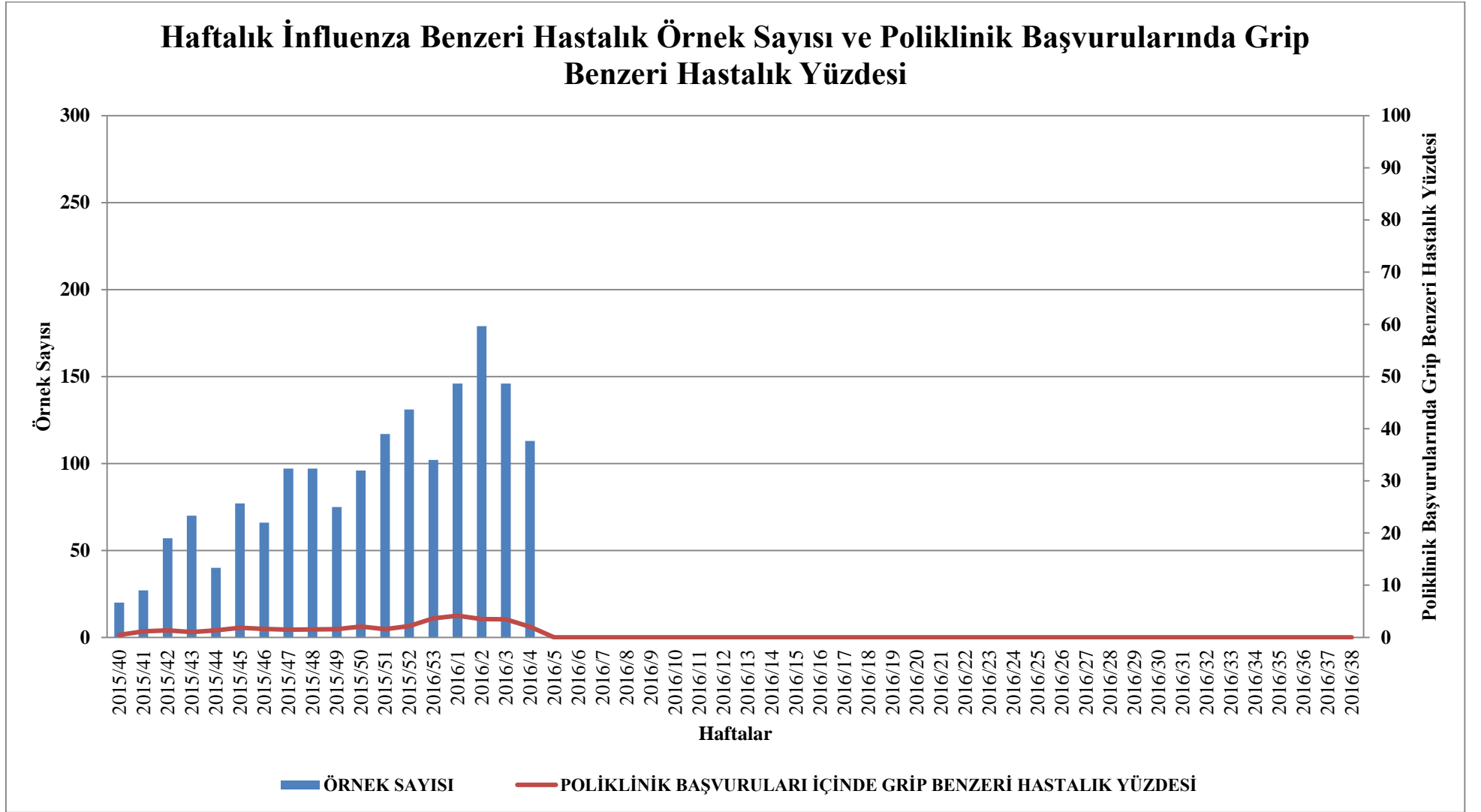
	T.H.S.K. VİROLOJİ LAB.		İSTANBUL ÜNİ.		İSTANBUL H.S.L.		ADANA H.S.L.		SAMSUN H.S.L.		ERZURUM H.S.L.		TOPLAM	
	Sayı	%	Sayı	%	Sayı	%	Sayı	%	Sayı	%	Sayı	%	Sayı	%
Gelen Numune	746		267		269		142		93		143		1660	
Çalışılan Numune	746		267		269		142		93		143		1660	
Toplam Pozitiflik*	144	19,3	72	27,0	45	16,7	93	65,5	39	41,9	66	46,2	459	27,7
İnf A		5		1		0		0		1		4		11
İnf A H1N1		61		25		21		47		26		33		213
İnf A/H3		61		36		21		41		10		25		194
İnf B		17		10		3		5		2		4		41
Adenovirus		0		0		0		0		0		0		0
Birden fazla etken		3		0		0		0		0		0		3
Coronavirüs		39		0		0		0		0		1		40
Enterovirüs		0		0		0		0		0		0		0
Hum.Metapneumovirüs		0		0		0		0		0		0		0
Human Bocavirüs		0		0		0		0		0		0		0
Parainfluenza		18		0		0		0		0		0		18
Rhinovirüs		82		0		0		0		0		4		86
RSV		0		0		0		0		0		1		1
<b>TOPLAM</b>		<b>286</b>		<b>72</b>		<b>45</b>		<b>93</b>		<b>39</b>		<b>72</b>		<b>607</b>

\*Toplam pozitiflik İnfluenza A ve İnfluenza B için hesaplanmaktadır.

**TABLO-3**  
**2015-2016 GRİP SEZONU SENTİNEL/NON-SENTİNEL SÜRVEYANS SONUÇLARI**  
**(28 EYLÜL 2015 TARİHİNDEN İTİBAREN KÜMÜLATİF TOPLAM)**

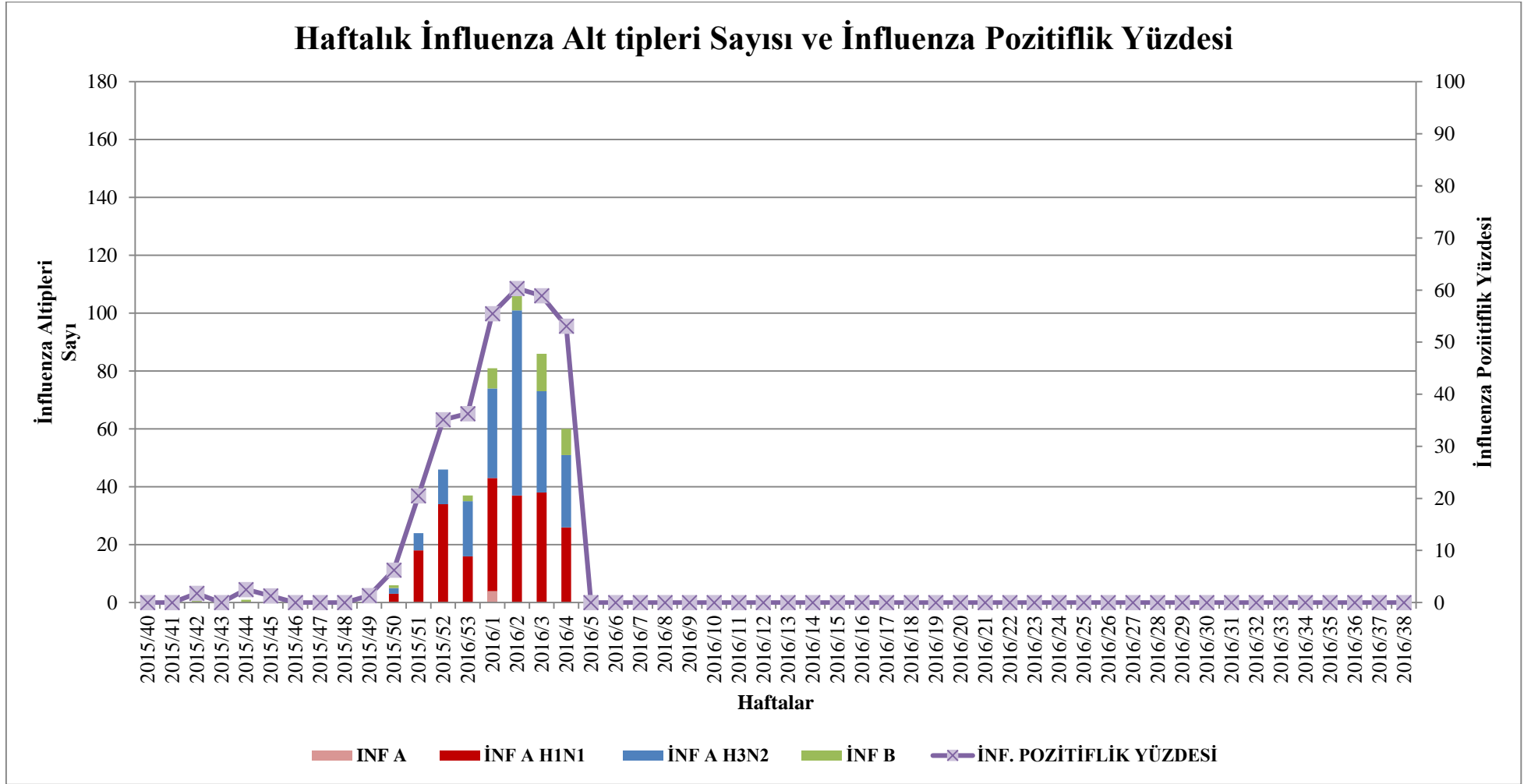
	T.H.S.K.		İSTANBUL ÜNİ.		İSTANBUL		ADANA H.S.L.		SAMSUN H.S.L.		ERZURUM		TOPLAM	
	Sayı	%	Sayı	%	Sayı	%	Sayı	%	Sayı	%	Sayı	%	Sayı	%
Gelen Numune	5049		1139		1554		3136		1075		856		12809	
Çalışılan Numune	5049		1137		1554		3136		1075		856		12807	
Toplam Pozitiflik*	2213	43,8	397	34,9	914	58,8	1841	58,7	498	46,3	488	57,0	6351	49,6
İnf A		14		1		0		0		5		13		33
İnf A H1N1		1393		239		576		1490		338		271		4307
İnf A/H3		620		137		296		319		134		189		1695
İnf B		186		20		42		32		21		15		316
Adenovirus		15		1		5		18		3		12		54
Birden fazla etken		67		5		13		26		15		21		147
Coronavirüs		79		11		7		39		15		13		164
Enterovirüs		0		0		0		0		0		0		0
Hum.Metapneumovirüs		2		12		10		34		10		7		75
Human Bocavirüs		14		2		9		20		2		3		50
Parainfluenza		63		1		2		12		10		3		91
Rhinovirüs		215		6		8		34		14		15		292
RSV		149		26		48		78		60		19		380
DİĞER		1		2		0		2		1		1		7
<b>TOPLAM</b>		<b>2818</b>		<b>463</b>		<b>1016</b>		<b>2104</b>		<b>628</b>		<b>582</b>		<b>7611</b>

\*Toplam pozitiflik İnfluenza A ve İnfluenza B için hesaplanmaktadır.



Grafik-1: Ülkemizde sentinel influenza sürveyansı kapsamında haftalık çalışılan Grip Benzeri Hastalık (GBH/ILI) örnek sayısı ve poliklinik başvuruları içerisinde Grip Benzeri Hastalık yüzdesi.





Grafik-2: Ülkemizde Sentinel Grip Benzeri Hastalık Sürveyansı kapsamında haftalık tespit edilen İnfluenza alt tipleri sayısı ve İnfluenza pozitiflik yüzdesi.

## GRİBE KARŞI ALINACAK ÖNLEMLER

### 1- Kişisel Korunma Önlemleri

- Hasta kişiler ile yakın temastan kaçınmalıdır.
- Grip benzeri bir hastalık geçirildiğinde evde istirahat etmelidir.
- Hastayken, hastalığı bulaştırmamak için mümkün olduğunca diğer insanlarla temas sınırlandırılmalıdır.
- Aksırma ve öksürme esnasında burun ve ağız kağıt mendille kapatılmalı ve kullanılan kağıt mendil çöp kutusuna atılmalıdır.
- Sabun ve su ile eller sık sık yıkanmalıdır.
- Bulaşma yollarından olan ağız, burun ve gözlere kirli ellerle temas etmekten kaçınmalıdır.
- Yüzeyler sık sık temizlenmelidir.

### 2- Grip Aşısı

Grip nedeniyle ciddi hastalık riski taşıyan belirli gruplar mevcuttur ve bu gruplar için korunma büyük önem taşır. Bu sebeple, 65 yaş ve üzerindeki kişiler ile yaşlı bakımevi ve huzurevinde kalan kişilerin bu durumlarını belgelendirmeleri halinde sağlık raporu aranmaksızın; astım dahil kronik akciğer ve kalp-damar sistemi hastalığı olan erişkin ve çocuklar, şeker hastalığı dahil herhangi bir kronik metabolik hastalığı, kronik böbrek yetmezliği, kan hastalığı veya bağışıklık sistemi baskılanmış olan erişkin ve çocuklar ile 6 ay- 18 yaş arasında olup uzun süreli aspirin tedavisi alan çocuk ve gençlerin hastalıklarını belirten sağlık raporuna dayanılarak, hekim tarafından reçete edildiğinde, yılda bir defaya mahsus olmak üzere grip aşısı bedelleri, Sosyal Güvenlik Kurumu tarafından Sağlık Uygulama Tebliği kapsamında karşılanmaktadır. Bu kişiler hekime başvurarak reçete ile eczanelerden aşılarını alabilirler.

Diğer önemli bir risk grubu da sağlık çalışanlarıdır. Sağlık çalışanları, hem kendileri birçok hastayla karşılaştıkları için risk altındadırlar, hem de kendileri hasta olduklarında başka insanlara hastalık bulaştırma riski taşırlar. Sağlık çalışanları için her yıl grip aşısı temin edilmekte ve ücretsiz uygulanması yapılmaktadır.

Bazı kişiler için ise grip aşısı uygulanması tıbbi açıdan sakıncalı olacağı için yasaktır. Bunlar yumurta alerjisi olanlar (yumurta yediğinde ciddi allerjik reaksiyon geçirenler), geçmişte grip aşısı uygulanmasıyla ciddi allerjik reaksiyon gelişmiş olanlar ve 6 aydan küçük bebeklerdir. Orta dereceli ya da ciddi ateşli bir hastalık geçirmekte olan kişilerin geçirdiği hastalığın belirtileri azaldıktan sonra aşılantıları daha uygun olacaktır.

**Yukarıda sayılan risk gruplarıdaysanız grip geçirdiğinizde hekime müracaat ediniz. Ayrıca, grip geçirdiğinizde belirtileriniz ağırlaşır (nefes darlığı, göğüs ağrısı, bilinç bulanıklığı, yüksek ateş, öksürük gibi belirtilerin ortaya çıkması) bir hekime başvurun ve tavsiyelerine göre gerekli ilaçları kullanın. Antibiyotikler gribe tedavi etmezler, bu nedenle hekim tavsiyesi dışında antibiyotik kullanmayın.**