



Bulaşıcı Hastalıklar Daire Başkanlığı

Haftalık İnfluenza (Grip) Sürveyans
Raporu

Haziran 2016

20. Hafta (16-22 Mayıs 2016)

ÖZET

Ülkemizde 2016 yılı 20. hafta itibariyle çalışılan sentinel Grip Benzeri Hastalık (GBH/ILI) sürveyans numunelerindeki İnfluenza pozitifliği % 0 olarak saptanmıştır. Çalışılan 23 sentinel numunede influenza virüsü tespit edilmemiştir.

Kuzey yarım kürenin ılıman bölgelerinde influenza aktivitesinde mevsimsel düşüş devam etmektedir Güney yarımkürede ise özellikle Güney Amerika ve Güney Afrika'da İnfluenza aktivitesinde artış başlamış olmasına rağmen Okyanusya'da influenza aktivitesi düşük kalmıştır

Kuzey Amerika'da, İnfluenza aktivitesindeki düşüş devam etmekle beraber dolaşımda saptanan İnfluenza B miktarında yükseklik devam etmektedir. Grip benzeri hastalık, mevsimsel seviyenin altında gözlemlenmektedir.

Avrupa ve Kuzey Ilıman Asya'da İnfluenza B halen dolaşımdaki baskın virüs olmakla birlikte influenza aktivitesinde azalma rapor edilmektedir.

Afrika'nın kuzey ılıman ve merkezi tropik bölgelerinde, influenza aktivitesinde azalma devam etmekle birlikte Batı Afrika'da İnfluenza A virüsünün halen dolaşımdaki baskın virüs olduğu bildirilmiştir. Doğu

Afrika'da ise İnfluenza A ve B virüsleri dolaşımında benzer oranlarda saptanmaya devam etmektedir.

Amerika Merkezi ve Karayipler'de influenza ve diğer solunum yolu virüslerinin aktivitesi düşük seviyelerde bildirilmiştir. El Salvador ve Panama'dan İnfluenza A(H1N1) virüsü ile ilişkili influenza aktivitesindeki artış bildirilmiştir.

Tropikal Güney Amerika'da genel olarak influenza aktivitesinde düşüş gözlemlenmekte iken, Bolivya'da İnfluenza A(H1N1) aktivitesinde artış devam etmektedir..Kolombiya ve Peru dolaşımında Respiratuvar Sinsityal Virus (RSV) saptanmasında artış bildirmiştir. Kolombiya'dan Akut Solunum Yolu Enfeksiyonları (ARI) ve Ağır Akut Solunum Yolu Enfeksiyonları (SARI)'nda artış,Peru'dan ise çocuklarda ARI ve pnömoni vakalarında artış bildirilmiştir.

Güney Asya'nın tropikal ülkelerinde influenza aktivitesi düşük bildirilirken bazı ülkelerde İnfluenza B aktivitesinde artış bildirilmektedir.

Güney Ilıman Amerika'da Grip benzeri hastalık ve SARI aktivitesi Arjantin, Şili ve Paraguay'da mevsimsel sınırların üzerinde bildirilmiştir. Dolaşımında İnfluenza A (H1N1) baskın olarak saptansa da Solunum Sinsityal Virüs (RSV) saptanmasında da artış bildirilmiştir.

Güney Afrika'da, dolaşımında saptanan baskın virüs İnfluenza B olmak üzere mevsim yüksek İnfluenza aktivitesi ile başlamıştır.

Okyanusya'da İnfluenza aktivitesi düşük kalmıştır Bazı Pasifik adalarında grip benzeri hastalık aktivitesinde artış bildirilmiştir.

Güney Afrika'nın ılıman ülkelerinde ise, mevsim İnfluenza B'nin baskın olduğu yüksek İnfluenza aktivitesi ile başlamıştır.

84 ülkenin Ulusal İnfluenza Merkezleri ve diğer Ulusal İnfluenza Laboratuvarları tarafından 16-29 Mayıs 2016 tarihinde, yaklaşık 61285 numune değerlendirilmiştir. İnfluenza virüsü, 4320 numunede tespit edilmiş olup, numunelerin %29.5'inde İnfluenza A, %70.5'inde İnfluenza B saptanmıştır. İnfluenza A tespit edilenlerin %71'i İnfluenza A (H1N1) %29'ü ise İnfluenza A(H3N2) alt tipidir. İnfluenza B tespit edilenlerin %30.4'ü B/Yamagata soyundan, %69.6'sı ise B/Victoria soyundan olarak bildirilmiştir.

Avrupa'da 20. hafta itibariyle veri sunan 41 ülkeden 40'ı düşük-yoğun influenza aktivitesi bildirirken, Birleşik Krallık (İngiltere) hem orta-yoğun hem de artan influenza aktivitesi bildirmiştir. Sentinel numunelerin %11'inde mevsimsel influenza virüsleri tespit edilirken, İnfluenza B

dolaşımında baskın olan virüs olmuştur. Pozitif İnfluenza virüslerinin %90,5'ini İnfluenza B, pozitif İnfluenza A virüslerinin tümünü alt tipi belirlenemeyen İnfluenza A virüsü oluşturmaktadır.

HAFTALIK İNFLUENZA (GRİP) SÜRVEYANS RAPORU

Sentinel İnfluenza Sürveyansı: Nedir?Neden Yapılıyor?

Mevsimsel Grip ülkemiz ve dünyada her yıl milyonlarca insanı etkilemekte, genel olarak bilindiğinden çok daha fazla sayıda hastane yatışları ve ölümlere neden olmaktadır. Ülkemizde grip hastalığını izlemek, olası salgınları önceden fark etmek, grip virüsünün yaygınlığını ve tiplerini tespit etmek, elde edilen bilgilerle ülkemizi dünya genelindeki bilgiler ile birlikte değerlendirmek ve sonuç olarak vatandaşlarımızı gripten korumak amaçları ile Sağlık Bakanlığımız bünyesinde 2005 yılından beri “Sentinel İnfluenza Sürveyansı” yürütülmektedir. Haftalık İnfluenza Sürveyans Raporu, bu sürveyansın haftalık sonuçları ile birlikte ülkemiz ve dünyadaki son durumu özetleyen bir rapordur.

Nasıl Yapılıyor?

Gribin takibi dünya genelindeki ülkelerde olduğu gibi ülkemizde de belirlenmiş merkezlerde yapılmakta ve bu sayede grip yakından ve güvenli olarak izlenmektedir. Ülkemizin farklı bölgelerinden nüfus yoğunluğunun yüksek olduğu seçilmiş 17 ilimizde çalışan toplam 180 Aile hekimimiz sürveyansta görev almaktadır. Aile hekimlerimiz kendilerine başvuran kişiler içerisinde “Grip Benzeri Hastalık” geçiren hasta sayılarını ve bu hastaların birinden aldıkları numuneyi Halk Sağlığı Müdürlüklerimiz aracılığıyla laboratuvarlarımıza göndermektedirler. Numuneler Türkiye Halk Sağlığı Kurumu Viroloji Laboratuvarı, İstanbul Üniversitesi Tıp Fakültesi Viroloji Laboratuvarı, Samsun Halk Sağlığı Laboratuvarı, Erzurum Halk Sağlığı Laboratuvarı, Adana Halk Sağlığı Laboratuvarı ve İstanbul Halk Sağlığı Laboratuvarı’nda çalışılmaktadır. 17 ilimiz haricindeki illerimizden ve aile hekimlerimiz dışından gönderilen numuneler de laboratuvarlarımızda çalışılmaktadır ve buna da nonsentinel sürveyans denilmektedir. Bildirilen “Grip Benzeri Hastalık” sayıları ve numune sonuçları ile Sağlık Bakanlığı Türkiye Halk Sağlığı Kurumu’na bu raporda yer alan tablo ve grafikler oluşturulmakta, değerlendirmeler yapılmaktadır.

Tablo ve Grafiklerin Açıklamaları:

Tablo-1: Bu tabloda, Sentinel Grip Benzeri Hastalık Sürveyans kapsamında raporda yer alan hafta içerisinde yukarıda belirtilen laboratuvarlarımızda çalışılan numunelerin sonuçlarına ait bilgiler yer almaktadır. Sütunlarda laboratuvarlara ait sonuçlar ayrı ayrı ve Türkiye toplamı yer alırken, satırlarda tespit edilen virüs tipleri yer almaktadır.

Tablo-2: Bu tabloda, 40. haftadan (28 Eylül 2015 tarihinden) itibaren raporda yer alan hafta da dahil olmak üzere tüm sezonun Sentinel Grip Benzeri Hastalık Sürveyans toplam sonuçları Tablo-1 ile aynı düzende yer almaktadır.

Tablo-3: Bu tabloda, 40. haftadan (28 Eylül 2015 tarihinden) itibaren raporda yer alan hafta da dahil olmak üzere tüm sezonun sentinel ve nonsentinel sürveyans toplam sonuçları Tablo-1 ile aynı düzende yer almaktadır.

Grafik-1: Bu grafikte, Sentinel Grip Benzeri Hastalık Sürveyansı kapsamında haftalık çalışılan Grip Benzeri Hastalık (GBH/ILI) örnek sayısı ve poliklinik başvuruları içerisinde Grip Benzeri Hastalık yüzdesi yer almaktadır. Her hafta tespit edilen Grip Benzeri Hastalık sayısının, o haftaki sentinel sürveyans kapsamında saptanan poliklinik sayısına oranı esas alınmaktadır.

Grafik-2: Bu grafikte ise, sentinel influenza sürveyansı kapsamında haftalık tespit edilen İnfluenza virüslerinin, alt tiplerine göre sayıları ve çalışılan tüm numuneler içerisindeki İnfluenza pozitiflik yüzdeleri yer almaktadır.

TABLO-1
2015-2016 GRİP SEZONU
20. HAFTA SENTİNEL GBH/ILI SÜRVEYANS SONUÇLARI

	T.H.S.K. VİROLOJİ LAB.		İSTANBUL ÜNİ.		İSTANBUL H.S.L.		ADANA H.S.L.		SAMSUN H.S.L.		ERZURUM H.S.L.		TOPLAM	
	Sayı	%	Sayı	%	Sayı	%	Sayı	%	Sayı	%	Sayı	%	Sayı	%
Gelen Numune	9		1		6		2		1		4		23	
Çalışılan Numune	9		1		6		2		1		4		23	
Toplam Pozitiflik*	0	0,0	0	0,0	0	0,0	0	0,0	0	0,0	0	0,0	0	0,0
İnf A		0		0		0		0		0		0		0
İnf A H1N1		0		0		0		0		0		0		0
İnf A/H3		0		0		0		0		0		0		0
İnf B		0		0		0		0		0		0		0
Adenovirus		0		0		0		0		0		0		0
Birden fazla etken		0		0		0		0		0		0		0
Coronavirüs		0		0		0		0		0		0		0
Enterovirüs		0		0		0		0		0		0		0
Hum.Metapneumovirüs		0		0		0		0		0		0		0
Human Bocavirüs		0		0		0		0		0		0		0
Parainfluenza		0		0		0		0		0		0		0
Rhinovirüs		0		0		0		0		0		2		2
RSV		0		0		0		0		0		0		0
TOPLAM		0		0		0		0		0		2		2

*Toplam pozitiflik İnfluenza A ve İnfluenza B için hesaplanmaktadır.

TABLO-2
2015-2016 GRİP SEZONU SENTİNEL GBH/ILI SÜRVEYANS SONUÇLARI
(28 EYLÜL 2015 TARİHİNDEN İTİBAREN KÜMÜLATİF TOPLAM)

	T.H.S.K. VİROLOJİ LAB.		İSTANBUL ÜNİ.		İSTANBUL H.S.L.		ADANA H.S.L.		SAMSUN H.S.L.		ERZURUM H.S.L.		TOPLAM	
	Sayı	%	Sayı	%	Sayı	%	Sayı	%	Sayı	%	Sayı	%	Sayı	%
Gelen Numune	1063		416		472		223		169		241		2584	
Çalışılan Numune	1063		416		472		223		169		241		2584	
Toplam Pozitiflik*	222	20,9	126	30,3	105	22,2	136	61,0	107	63,3	105	43,6	801	31,0
İnf A		5		1		0		0		1		4		11
İnf A H1N1		88		33		25		54		41		34		275
İnf A/H3		73		58		43		48		36		29		287
İnf B		56		34		37		34		29		38		228
Adenovirus		11		0		0		0		0		0		11
Birden fazla etken		6		0		0		0		0		0		6
Coronavirüs		59		0		0		0		0		1		60
Enterovirüs		0		0		0		0		0		0		0
Hum.Metapneumovirüs		0		0		0		0		0		0		0
Human Bocavirüs		1		0		0		0		0		0		1
Parainfluenza		19		0		0		0		0		0		19
Rhinovirüs		84		0		0		0		0		34		118
RSV		9		0		0		1		0		1		11
TOPLAM		411		126		105		137		107		141		1027

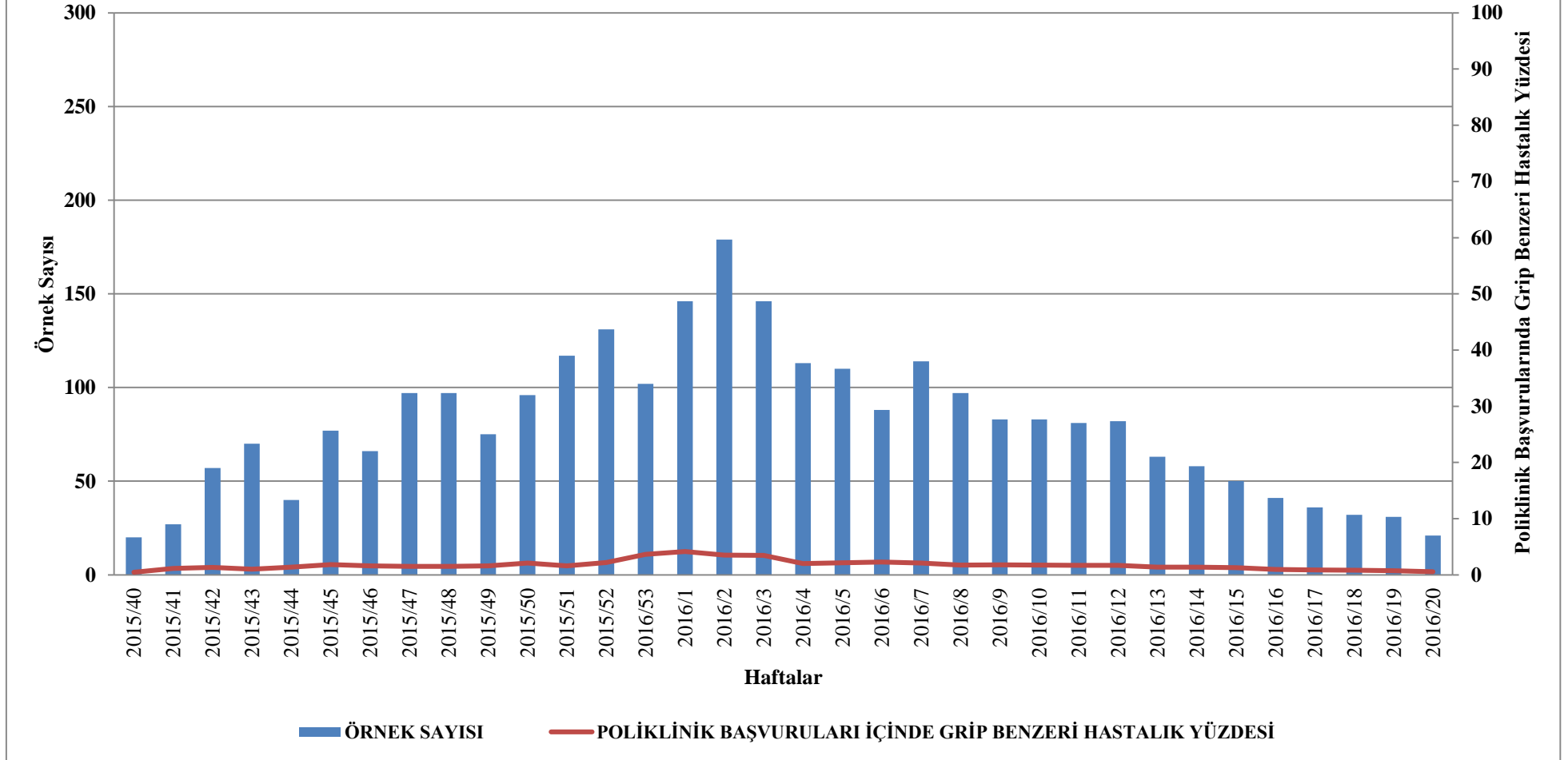
*Toplam pozitiflik İnfluenza A ve İnfluenza B için hesaplanmaktadır. Alt tiplendirme sonrasında İnfluenza A sayısı değişebilmektedir

TABLO-3
2015-2016 GRİP SEZONU SENTİNEL/NON-SENTİNEL SÜRVEYANS SONUÇLARI
(28 EYLÜL 2015 TARİHİNDEN İTİBAREN KÜMÜLATİF TOPLAM)

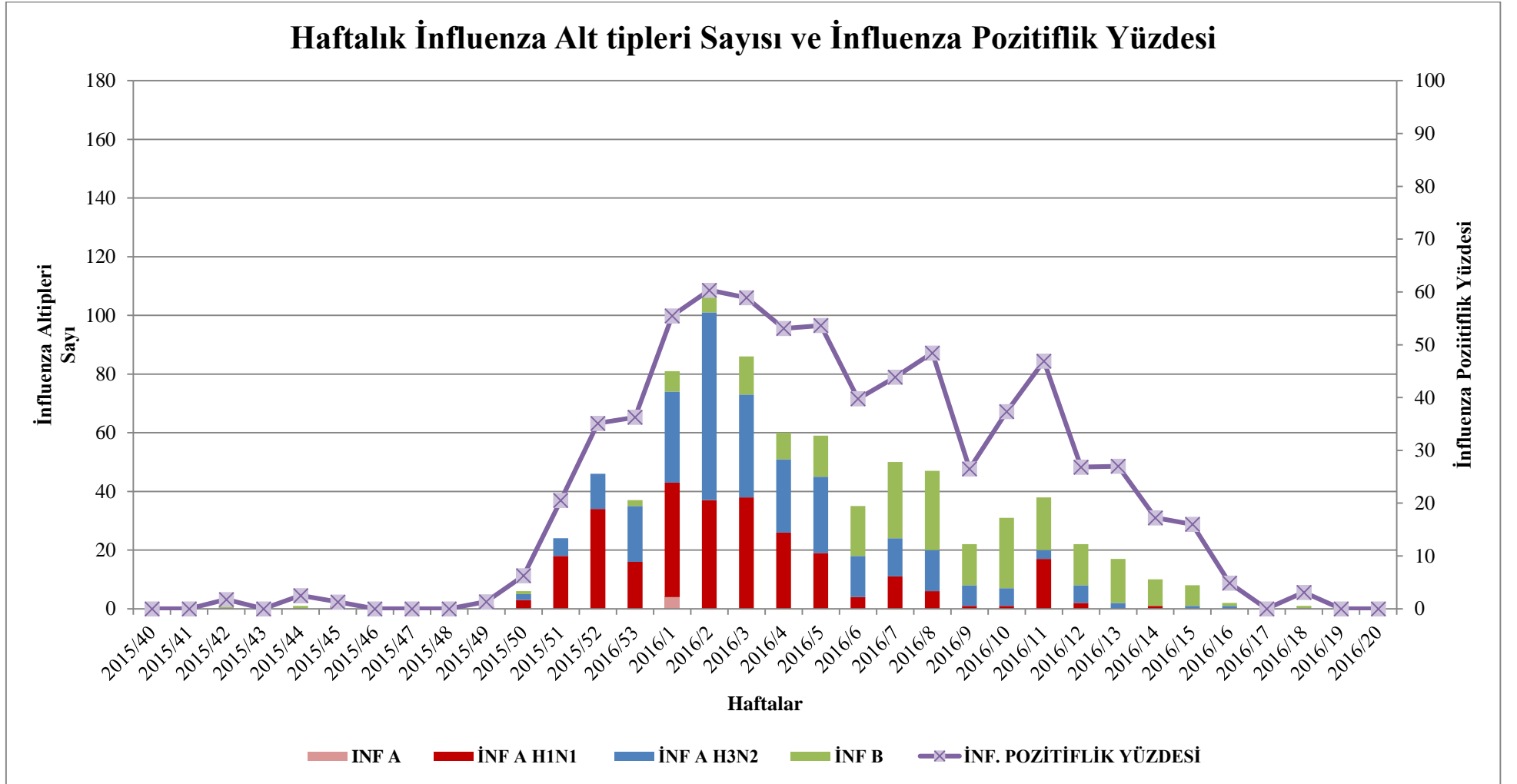
	T.H.S.K. VİROLOJİ LAB.		İSTANBUL ÜNİ.		İSTANBUL H.S.L.		ADANA H.S.L.		SAMSUN H.S.L.		ERZURUM H.S.L.		TOPLAM	
	Sayı	%	Sayı	%	Sayı	%	Sayı	%	Sayı	%	Sayı	%	Sayı	%
Gelen Numune	7458		1964		3540		4719		2477		1578		21736	
Çalışılan Numune	7458		1964		3540		4719		2477		1578		21736	
Toplam Pozitiflik*	2881	38,6	612	31,2	2047	57,8	2509	53,2	1037	41,9	766	48,5	9852	45,3
İnf A		14		1		0		0		6		13		34
İnf A H1N1		1646		313		986		1638		581		344		5508
İnf A/H3		792		205		672		582		289		250		2790
İnf B		429		93		389		289		161		159		1520
Adenovirus		52		3		27		39		28		33		182
Birden fazla etken		104		16		29		52		50		75		326
Coronavirüs		154		22		47		50		78		39		390
Enterovirüs		0		0		2		0		0		0		2
Hum.Metapneumovirüs		56		16		25		56		35		19		207
Human Bocavirüs		30		8		20		33		8		6		105
Parainfluenza		76		5		4		24		18		4		131
Rhinovirüs		266		11		11		34		27		68		417
RSV		322		47		95		203		110		50		827
DİĞER		6		3		0		3		8		5		25
TOPLAM		3947		743		2307		3003		1399		1065		12464

*Toplam pozitiflik İnfluenza A ve İnfluenza B için hesaplanmaktadır. Alt tiplendirme sonrasında İnfluenza A sayısı değişebilmektedir.

Haftalık İnfluenza Benzeri Hastalık Örnek Sayısı ve Poliklinik Başvurularında Grip Benzeri Hastalık Yüzdesi



Grafik-1: Ülkemizde sentinel influenza sürveyansı kapsamında haftalık çalışılan Grip Benzeri Hastalık (GBH/ILI) örnek sayısı ve poliklinik başvuruları içerisinde Grip Benzeri Hastalık yüzdesi.



Grafik-2: Ülkemizde Sentinel Grip Benzeri Hastalık Sürveyansı kapsamında haftalık tespit edilen İnfluenza alt tipleri sayısı ve İnfluenza pozitiflik yüzdesi.

GRİBE KARŞI ALINACAK ÖNLEMLER

1- Kişisel Korunma Önlemleri

- Hasta kişiler ile yakın temastan kaçınmalıdır.
- Grip benzeri bir hastalık geçirildiğinde evde istirahat etmelidir.
- Hastayken, hastalığı bulaştırmamak için mümkün olduğunca diğer insanlarla temas sınırlandırılmalıdır.
- Aksırma ve öksürme esnasında burun ve ağız kağıt mendille kapatılmalı ve kullanılan kağıt mendil çöp kutusuna atılmalıdır.
- Sabun ve su ile eller sık sık yıkanmalıdır.
- Bulaşma yollarından olan ağız, burun ve gözlere kirli ellerle temas etmekten kaçınmalıdır.
- Yüzeyler sık sık temizlenmelidir.

2- Grip Aşısı

Grip nedeniyle ciddi hastalık riski taşıyan belirli gruplar mevcuttur ve bu gruplar için korunma büyük önem taşır. Bu sebeple, 65 yaş ve üzerindeki kişiler ile yaşlı bakımevi ve huzurevinde kalan kişilerin bu durumlarını belgelendirmeleri halinde sağlık raporu aranmaksızın; astım dahil kronik akciğer ve kalp-damar sistemi hastalığı olan erişkin ve çocuklar, şeker hastalığı dahil herhangi bir kronik metabolik hastalığı, kronik böbrek yetmezliği, kan hastalığı veya bağışıklık sistemi baskılanmış olan erişkin ve çocuklar ile 6 ay- 18 yaş arasında olup uzun süreli aspirin tedavisi alan çocuk ve gençlerin hastalıklarını belirten sağlık raporuna dayanılarak, hekim tarafından reçete edildiğinde, yılda bir defaya mahsus olmak üzere grip aşısı bedelleri, Sosyal Güvenlik Kurumu tarafından Sağlık Uygulama Tebliği kapsamında karşılanmaktadır. Bu kişiler hekime başvurarak reçete ile eczanelerden aşılarını alabilirler.

Diğer önemli bir risk grubu da sağlık çalışanlarıdır. Sağlık çalışanları, hem kendileri birçok hastayla karşılaştıkları için risk altındadırlar, hem de kendileri hasta olduklarında başka insanlara hastalık bulaştırma riski taşırlar. Sağlık çalışanları için her yıl grip aşısı temin edilmekte ve ücretsiz uygulanması yapılmaktadır.

Bazı kişiler için ise grip aşısı uygulanması tıbbi açıdan sakıncalı olacağı için yasaktır. Bunlar yumurta alerjisi olanlar (yumurta yediğinde ciddi allerjik reaksiyon geçirenler), geçmişte grip aşısı uygulanmasıyla ciddi allerjik reaksiyon gelişmiş olanlar ve 6 aydan küçük bebeklerdir. Orta dereceli ya da ciddi ateşli bir hastalık geçirmekte olan kişilerin geçirdiği hastalığın belirtileri azaldıktan sonra aşılantmaları daha uygun olacaktır.

Yukarıda sayılan risk gruplarındaysanız grip geçirdiğinizde hekime müracaat ediniz. Ayrıca, grip geçirdiğinizde belirtileriniz ağırlaşır (nefes darlığı, göğüs ağrısı, bilinç bulanıklığı, yüksek ateş, öksürük gibi belirtilerin ortaya çıkması) bir hekime başvurun ve tavsiyelerine göre gerekli ilaçları kullanın. Antibiyotikler gribe tedavi etmezler, bu nedenle hekim tavsiyesi dışında antibiyotik kullanmayın.